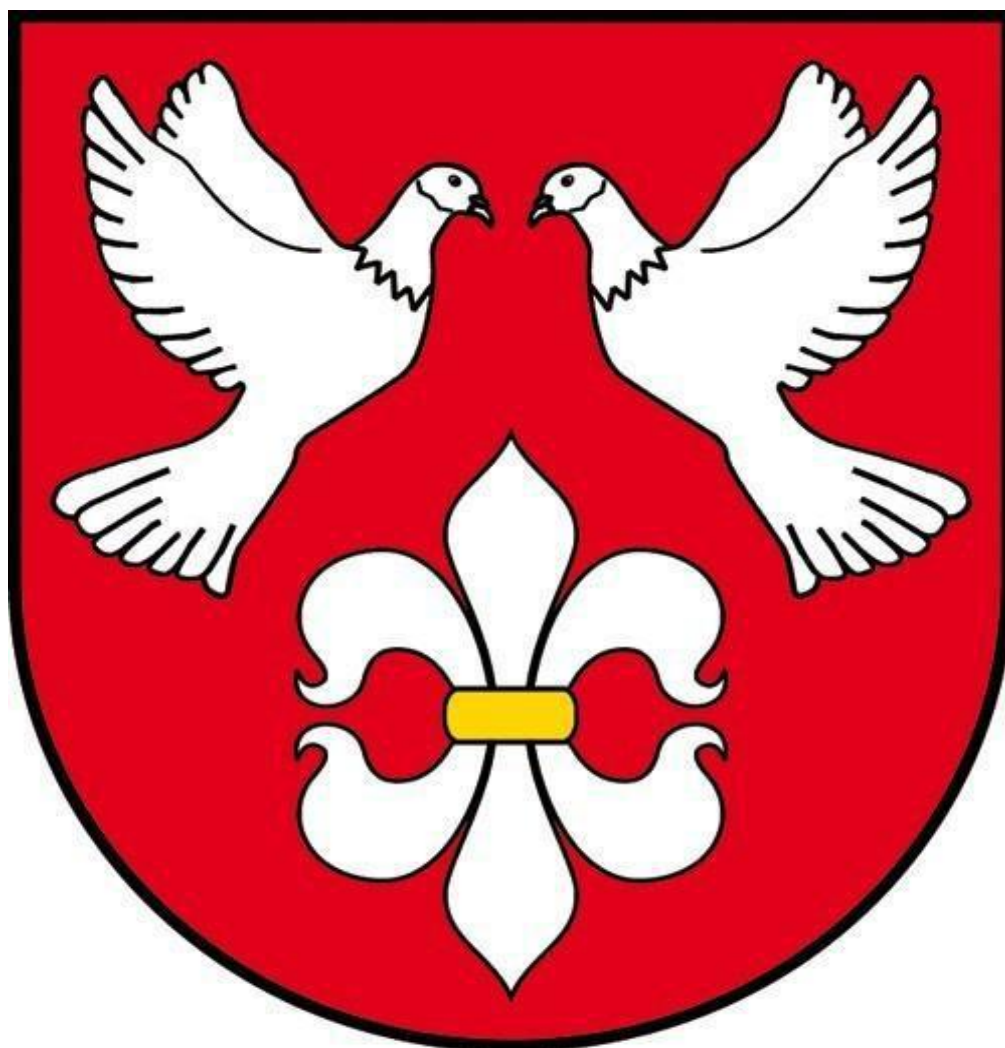


RAPORT O STANIE GMINY ŚWIERCZE W ROKU 2019



Świercze, dnia 07 kwietnia 2020 r.

Spis treści

Wstęp.....	3
Część I - Wójt, urząd gminy, samorządowe jednostki organizacyjne i instytucja kultury.....	8
1. URZĄD GMINY ŚWIERCZE	8
2. GMINNY OŚRODEK POMOCY SPOŁECZNEJ W ŚWIERCZACH	12
3. SZKOŁA PODSTAWOWA W ŚWIERCZACH.....	16
4. SZKOŁA PODSTAWOWA W STRZEGOCINIE.....	20
5. PUBLICZNE GIMNAZJUM im. Jana Pawła II W ŚWIERCZACH.....	23
6. GMINNA BIBLIOTEKA PUBLICZNA W ŚWIERCZACH	24
Część II - Zadania i kompetencje wójta	28
Część III – Polityki, strategie, programy, plany	49
Część IV – Fundusz sołecki.....	53

RAPORT O STANIE GMINY ŚWIERCZE W ROKU 2019

Wstęp



Na podstawie art. 28a ust. 1 ustawy z dnia 8 marca 1990 r. o samorządzie gminnym oraz Uchwały Rady Gminy Świercze nr 118/XIV/2020 z dnia 20 lutego 2020 roku w sprawie szczegółowych wymagań dotyczących raportu o stanie Gminy Świercze przedstawiam niniejsze opracowanie, będące zestawieniem najważniejszych danych o funkcjonowaniu administracji publicznej i sytuacji Gminy w 2019 roku.

Katalog zadań realizowanych przez samorząd jest bardzo szeroki, to władze gminy stoją na „pierwszym froncie” w kontaktach z obywatelami, realizując zadania własne i zlecone przez administrację centralną oraz współpracując z samorządami powiatowymi i wojewódzkim. Mieszkańcy oczekują od nas zapewnienia usług publicznych na najwyższym poziomie, dostępu do nowoczesnej infrastruktury technicznej, wysokiego poziomu edukacji, zapewnienia poczucia bezpieczeństwa, organizacji czasu wolnego, odpoczynku, sprawnej pomocy społecznej. Staramy się sprostać tym oczekiwaniom, jednak ograniczenia finansowe często stawiają nas przed trudnymi wyborami podejmowanych działań. Wymiernym efektem są zrealizowane przedsięwzięcia, pozyskane dofinansowania z funduszy zewnętrznych.

Starąłem się przedstawić obiektywnie i czytelnie sytuację Gminy, nie komentować i nie oceniać „sztywnych” danych ujętych w opracowaniu, tak aby każdy radny i mieszkaniec naszej gminy mógł wypracować własną opinię.

Dziękuję za pomoc w przygotowaniu niniejszego opracowania Pani Justynie Adamskiej – Skarbnik Gminy, Izabeli Kiela – Sekretarz Gminy, Paniom Jolancie Duch i Marioli Wydurskiej – Dyrektor SP w Świerczach, Pani Katarzynie Majewskiej – Dyrektor SP w Strzegocinie, Pani Magdalenie Szuleckiej – Kierownik GOPS w Świerczach, Pani Monice Sosnowskiej – Grzesiak Dyrektor GBP w Świerczach i merytorycznym pracownikom UG w Świerczach oraz Pani Annie Puchalskiej – Skarbnik Gminy w 2019 roku za pomoc w realizacji zadań gminy.

Adam Misiewicz

Wójt Gminy Świercze

Informacje ogólne o Gminie Świercze

Gmina Świercze położona jest w zachodniej części powiatu pułtuskiego na Wysoczyźnie Ciechanowskiej, najwyższy punkt 158 m n.p.m. znajduje się we wschodniej części miejscowości Świercze. Pagórkowaty teren gminy jest nie tylko obszarem wododziałowym, ale również źródłiskowym dla licznych cieków wodnych biorących tu swój początek między innymi Turka, Tatarka i Kolnica. Pomimo najniższej w Polsce sumy rocznych opadów na poziomie 495 mm w krajobrazie dominują pola uprawne, możemy więc przyglądać się typowej mazowieckiej wsi z elementami dawnej kultury szlacheckiej oraz dawnymi układami urbanistycznymi. Czyste środowisko i bezpieczne warunki życia to główne atuty zachęcające do osiedlania się, nadto uwarunkowania historyczne sprawiły, że nie rozwinął się tutaj żaden przemysł. Wiodącym pozostaje rolnictwo, usługi w jego otoczeniu i na potrzeby rozwijającego się mieszkalnictwa. Gmina zajmuje powierzchnię 93,04 km², w jej granicach znajduje się 28 sołectw (Brodowo, Bruliny, Bylice, Chmielewo, Dziarno, Gaj, Gąsiorowo, Gąsiorówek, Godacze, Gołębie, Klukowo, Klukówek, Kosiorowo, Kościeszce, Kowalewice Nowe, Kowalewice Włociańskie, Ostrzeniewo, Prusinowice, Stpice, Strzegocin, Sulkowo, Świercze, Świercze-Siołki, Świerkowo, Świeszewko, Świeszewo, Wyrzyki, Wyrzyki-Pękale) zamieszkiwanych przez około 4750 mieszkańców.



Plan Gminy Świercze

Miejscowość gminna Świercze wzmiankowana już w 1437 roku przez wieki nie miała żadnego znaczenia, gdyż głównymi ośrodkami były Gołębie stanowiące siedzibę gminy i Klukowo z kościołem parafialnym. Dopiero w drugiej połowie XIX wieku budowa kolei żelaznej przyczyniła się do wzrostu znaczenia miejscowości. Ostatecznie w 1954 roku przeniesiono tu siedzibę gminy, a od lat 70-tych XX wieku nastąpił szybki rozwój budownictwa indywidualnego i dziś mieszka tu ponad 1000 osób. Swoją lokalizację poza siedzibą władz gminy mają szkoła podstawowa, przedszkole, tereny rekreacji, ośrodek zdrowia, apteka, gabinet rehabilitacji, bank spółdzielczy, placówka pocztowa, OSP, posterunek policji, i sieć sklepów.

Strzegocin jest drugim ośrodkiem skupiającym życie społeczne, religijne i kulturalne. Wieś zachowała swój dawny układ urbanistyczny, wiele budynków pamięta dawne lata. Szczególnym miejscem jest XVIII-wieczny klasztor pobernardyński, w którym znajduje się kościół parafialny pw. Matki Bożej Szkaplerznej, a przed nim dwa pomniki przyrody – potężne lipy drobnolistne. W centrum wsi zlokalizowana jest szkoła podstawowa, a obok zabytkowy park i odrestaurowany dworek, pozostałość po dawnym majątku. Po przeciwnej stronie drogi utworzony został teren rekreacyjny, parkowy, z boiskiem i oczkiem wodnym. W strzegocińskim lesie w 1996 roku utworzony został podlegający ochronie użytek ekologiczny o powierzchni 1,49 ha. Stanowi on lokalną ostoję zwierzyny zapewniającą schronienie, lęgowiska dla ptactwa oraz pożywienie. Objęty ochroną teren – cenny przyrodniczo i krajobrazowo - jest w przeważającej części podmokły i niedostępny. Brak możliwości uprawy oraz innego wykorzystania gospodarczego sprawił, że pozostał w stanie zbliżonym do naturalnego.



Kościół w Gąsiorowie

Na szczególną uwagę zasługuje konsekrowany w 1792 roku drewniany - modrzewiowy kościół w Gąsiorowie z ołtarzem głównym św. Jana Chrzciciela, warto też przyjrzeć się jednemu drewnianemu wiatrakowi przy drodze prowadzącej w kierunku Ciechanowa w Wyrzykach, jaki pozostał z kilkunastu funkcjonujących w okresie międzywojennym.

Walory środowiska, dobra infrastruktura techniczno-społeczna oraz bliskość aglomeracji warszawskiej sprawiają, że gmina Świercze coraz częściej wybierana jest na miejsce nie tylko wypadów poza miasto, ale i osiedlania się na stałe.

Ludność gminy - 1 stycznia 2019 r. liczba stale zameldowanych mieszkańców gminy wynosiła **4 620**, w ciągu roku zmniejszyła się o **8** osób, przez co na dzień 31 grudnia 2019 r. wynosiła **4 612**

osób, w tym **2 295** kobiet i **2 317** mężczyzn. W odniesieniu do poszczególnych kategorii wiekowych na koniec 2019 roku liczba stale zameldowanych wynosiła:

- w wieku przedprodukcyjnym (15 lat i mniej): kobiet - **381**, mężczyzn - **397**,
- w wieku produkcyjnym: kobiet (16-60 lat) - **1 405**, mężczyzn (16-65) – **1686**,
- w wieku poprodukcyjnym: kobiet (powyżej 60 lat) - **509**, mężczyzn (powyżej 65 lat) - **234**

W 2019 r. narodziło się w gminie **55** osób, w tym **26** dziewczynek i **29** chłopców, a zmarło **47** osób, w tym **23** kobiety i **24** mężczyzn.

Przedsiębiorczość wg stanu na dzień 31 grudnia 2019 roku

Zarejestrowano na terenie gminy w rejestrze CEIDG **20** nowych przedsiębiorców. Najczęściej przedmiotem rejestrowanej działalności były różnego rodzaju usługi, głównie handel, kosmetyczne, remontowe i transportowe. Natomiast wyrejestrowało działalność **17** firm. Na dzień 31 grudnia 2019 roku zarejestrowanych było **195** podmiotów, z tego **35** posiadało zawieszoną działalność, a **1** jej nie podjął. Podmiotów aktywnych prowadzących działalność było **159** w tym **155** to związane miejscem zamieszkania na terenie gminy.

Infrastruktura techniczna wg stanu na dzień 31 grudnia 2019 roku

- **drogi gminne** – **110,057** km, w tym asfaltowe **43,328** km, co stanowiło **39,37** %, przeprowadzono prace projektowe dotyczące przebudowy dróg: nr 340536W w miejscowości Dziarno, nr 340540W przez wieś Kowalewice Nowe, nr 340514W Kościesz-Gotardy- Etap II,
- **sieć wodociągowa** - **157,20** km, liczba przyłączy **1190**, dwie stacje uzdatniania wody – Klukówek i Świercze. Obsługę wodociągów prowadzi Zakład Usług Wodnych w Mławie,
- **oczyszczanie ścieków** – zapewnia mechaniczno-biologiczna oczyszczalnia ścieków w Ostrzeniewie odbierająca ścieki dowożone samochodami asenizacyjnymi i z sieci kanalizacji sanitarnej,
- **sieć kanalizacji** - 7,99 km, liczba przyłączonych nieruchomości **197**. Obsługę mieszkańców w zakresie zbiorowego odprowadzania ścieków prowadzi Gmina, a ZUW w Mławie w zakresie obsługi technicznej.

Ochrona środowiska

- **Powietrze** - dwa czujniki pomiaru zanieczyszczenia powietrza dla pyłu PM10 i PM 2,5 na budynkach szkół w Świerczach i Strzegocinie, z których dane przesyłane są na platformę internetową Airly oraz są dostępne na stronie www gminy. Potwierdzają bardzo złą jakość powietrza w okresie zimowym gdy mieszkańcy korzystają z palenisk domowych średnie przekroczenia sięgają 150-200% norm w godzinach wieczornych 18-23, a maksymalne sięgały nawet 500-600%. W okresie letnim również zdarzają się dni z przekroczeniami w godzinach wieczornych, gdy niektórzy z mieszkańców korzystają z palenisk dla podgrzania wody. W siedzibie Urzędu Gminy został uruchomiony punkt konsultacyjny programu „Czyste Powietrze” w ramach którego mieszkańcy mają możliwość uzyskania informacji w zakresie termomodernizacji, wymiany źródeł ciepła, pomocy w



wypełnieniu wniosku o dofinansowanie i złożenie wniosku bez konieczności udawania się do siedziby Wojewódzkiego Funduszu Ochrony Środowiska. Z konsultacji skorzystało ponad 100 osób, wypełnionych zostało 15 wniosków o pieca.

- **Woda** – w oczyszczalni ścieków w Ostrzeniewie oczyszczonych zostało łącznie **46 568 m³** ścieków w tym dowożonych samochodami asenizacyjnymi **23 246 m³** i dopływających z sieci kanalizacji sanitarnej **23 322 m³**.
- **Ziemia** - usługę odbioru i zagospodarowania odpadów komunalnych świadczyła firma „Partner-Dariusz Apelski” z Warszawy wyłoniona w drodze przetargu. W 2019 roku zebranych zostało ogółem **784,61 ton**, w tym **591,51 ton** odpadów zmieszanych. Główne frakcje segregowane – plastik/metal – **78,97 ton**, papier – **4,58 ton**, szkło - **7,09 ton**, odpady zielone/biodegradowalne – **18,34 tony**, popiół **33,16 ton** i odpady gabarytowe – **78,97 ton**. Dane **za rok 2018** przedstawiały się następująco: ogółem **546,56 ton** w tym **348 ton** odpadów zmieszanych. Główne frakcje segregowane – plastik/metal – **94,8 ton**, papier – **5,5 ton**, szkło – **11,84 ton**, odpady zielone/biodegradowalne – **2,12 tony**, popiół - **51,14 ton** i odpady gabarytowe – **21,8 ton**. W ramach dwóch projektów dofinansowanych przez WFOŚ i GW w Warszawie usunięto z terenu gminy **97,74 ton** wyrobów zawierających azbest, z **39** nieruchomości.

Gospodarka mieszkaniowa – zasób mieszkaniowy gminy obejmował 21 lokali mieszkalnych o łącznej powierzchni 1108 m², zlokalizowanych w Świerczach przy ul. Długiej – 6 lokali, ul. Zwycięstwa - 2 lokale, ul. Szkolnej – 2 lokale, ul. Pułtuskiej – 2 lokale, w Strzegocinie – 5 lokali, w Świeszewie – 3 lokale i w Świerkowie – 1 lokal. Do gminy należą również 3 lokale socjalne w Gąsiorowie. Wszystkie lokale mieszkalne i socjalne w trakcie roku były wykorzystane. Na Gminie ciąży obowiązek zapewnienia jednego lokalu socjalnego na podstawie postanowienia Sądu, jednak z powodu braku wolnego lokalu, Gmina zwraca koszty najmu na rzecz właściciela mieszkania.

Placówki oświatowe - funkcjonowały Szkoły Podstawowe w Świerczach i w Strzegocinie oraz do 31 sierpnia Publiczne Gimnazjum w Świerczach, którego likwidacja nastąpiła na skutek reformy systemu oświaty. W szkołach podstawowych prowadzone były oddziały przedszkolne dla dzieci od 3 roku życia. W Świerczach działalność prowadziło Niepubliczne Przedszkole „Akademia Malucha”, dotowane z budżetu gminy. Z dniem 01 stycznia do budynku po szkole w Świeszewie przeniesione zostały z terenu gminy Nasielsk Warsztaty Terapii Zajęciowej zapewniające wsparcie dla ponad 70 osób niepełnosprawnych, pozwoliło to na otwarcie nowych perspektyw dla osób z niepełnosprawnościami z naszej gminy i ich uczestnictwo w zajęciach warsztatowych.

Ochrona zdrowia - Na terenie gminy funkcjonował jeden niepubliczny podmiot leczniczy w budynkach stanowiących własność Gminy Świercze. NZOZ Medical West – Ciechanów prowadził działalność w zakresie podstawowej opieki zdrowotnej i rehabilitacji. Pomimo podejmowanych prób pozyskania chętnego nie udało się uruchomić gabinetu stomatologicznego. Zaopatrzenie w leki zapewnia apteka usytuowana w budynku gminnym prowadzona przez magistra farmacji. Dwukrotnie prowadzone były badania mammograficzne w mobilnym punkcie przy Urzędzie Gminy.

Świetlice wiejskie - funkcjonowało 5 świetlic wiejskich w miejscowościach: Dziarno, Gaj, Kowalewice Włościańskie, Strzegocin i Świeszewko stanowiących miejsca integracji mieszkańców, spotkań okolicznościowych – Andrzejki, Sylwester, Ostatki, Dożynki, imprez rodzinnych i spotkań seniorów. Mazowiecki Instrument Aktywizacji Sołectw i środki funduszu sołectkiego umożliwiły dalsze prace w budynkach świetlic: w Dziarnie wymienione zostało pokrycie dachu, w Gaju i Chmielewie pomieszczenia zaplecza tych obiektów przystosowano na kuchnie i łazienki, natomiast w Brodowie w budynku po dawnym sklepie została przeprowadzona termomodernizacja, pomieszczenie przeznaczone na świetlicę, a cały teren ogrodzony i zagospodarowany. W minionym

roku powstały dwa Koła Gospodyń Wiejskich: w Chmielewie i Brodowie. Kontynuowało swoją misję integracji seniorów Stowarzyszenie Emerytów i Rencistów Świerczewianka. Niepowodzeniem zakończyła się próba utworzenia Rady Seniorów – ciała doradczego dla samorządu gminnego w sprawach ludzi starszych, ich sytuacji, potrzeb i oczekiwań. W Świerczach w budynku remizy OSP przy wsparciu strażaków, wójta, a przede wszystkim zaangażowaniu właściciela i pozyskanych środkach z LGD Zielone Mosty Narwi powstała siłownia „Siemborski Gym&Fitness” umożliwiająca nie tylko indywidualny rozwój fizyczny, ale i ćwiczenia fitness dla chcących spalić nadmiar kalorii.

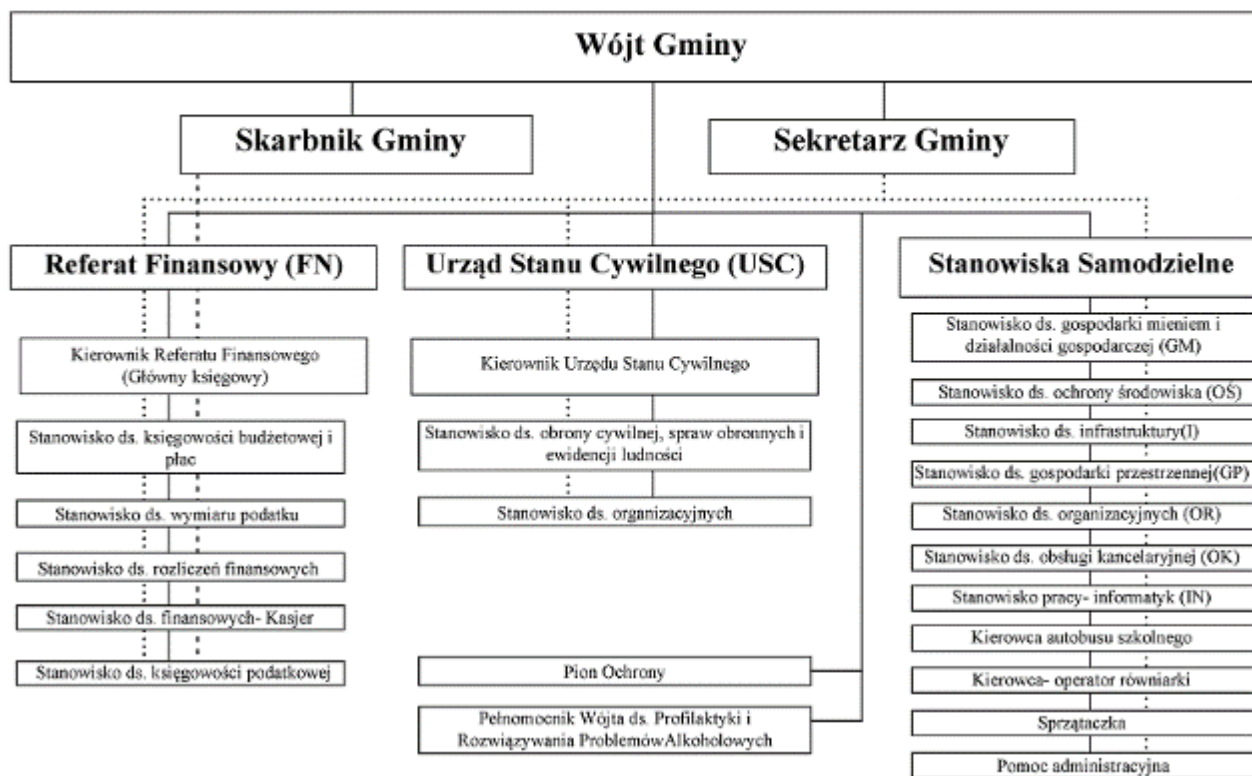
Część I - Wójt, urząd gminy, samorządowe jednostki organizacyjne i instytucja kultury

1. URZĄD GMINY ŚWIERCZE

- **Wójt** – Adam Misiewicz
- **Skarbnik** – Anna Puchalska
- **Sekretarz** – Izabela Kiela

Średnioroczne zatrudnienie pracowników w Urzędzie Gminy w 2019 roku wyniosło 23,75 etatu, w tym 19,75 to etaty urzędnicze i 4 stanowiska pomocnicze (sprzątaczką, kierowca autobusu szkolnego, operator równiarki i pracownik gospodarczy/palacz). Nastąpiła zmiana na stanowisku głównego księgowego w związku z rozwiązaniem umowy o pracę za porozumieniem stron, nowy pracownik został wyłoniony w drodze konkursu.

Struktura Organizacyjna Urzędu Gminy Świercze



Realizacja spraw w Urzędzie Gminy

W 2019 r. przeciętny czas oczekiwania na wydanie dowodu osobistego wynosił do trzech tygodni, a decyzji o warunkach zabudowy – od dwóch do maksymalnie trzech miesięcy. W 2019 r. wydano 13 decyzji o ustaleniu lokalizacji inwestycji celu publicznego. Inwestycji te dotyczyły sieci energetycznych i wodociągowych. Od jednej decyzji w sprawie budowy sieci energetycznej zostało

złożone odwołanie do Samorządowego Kolegium Odwoławczego, które utrzymało w mocy decyzję Wójta Gminy.

Wydano 111 decyzji o warunkach zabudowy dotyczących zabudowy mieszkaniowej jednorodzinnej i zabudowy zagrodowej w tym 54 decyzje zmieniające dotychczasowe warunki zabudowy. Decyzji odmownych i odwołań nie było. Ponadto wydanych zostało 31 decyzji przenoszących warunki zabudowy na nowego wnioskodawcę.

W omawianym roku 1 decyzja wydana przez wójta została zaskarżona do Samorządowego Kolegium Odwoławczego (SKO utrzymało w mocy decyzję Wójta Gminy), Wojewoda nie stwierdził nieważności żadnego z Zarządzeń wydanych przez wójta.

W minionym roku gmina była stroną w postępowaniu przed Sądem Rejonowym – Wydział Gospodarczy w Warszawie w sprawie zwrotu kwot, jakie gmina musiała ponieść z tytułu naliczonych odsetek przez Centrum Projektów Polska Cyfrowa z tytułu opóźnienia w rozliczeniu otrzymanej dotacji na realizację projektu z udziałem środków unijnych przez podmiot zewnętrzny.

W 2019 r. wpłynęła skarga do Wojewódzkiego Sądu Administracyjnego na bezczynność Wójta w przedmiocie rozpoznania wniosku o udzielenie informacji publicznej.

W 2019 r. toczyło się postępowanie administracyjne przed Prezesem Urzędu Ochrony Danych Osobowych w sprawie skargi na przetwarzanie danych osobowych mieszkańca Gminy Świercze.

Przeprowadzono **czterokrotnie** konsultacje dotyczące :

- Programu opieki nad zwierzętami bezdomnymi oraz zapobiegania bezdomności zwierząt na terenie gminy Świercze w 2019 roku – zgłaszanie uwag bezpośrednio do Urzędu Gminy,
- zmiany urzędowej miejscowości z „Wyrzyki-Pękale” na „Pękale” - zgłaszanie uwag w formie ankiet składanych do sołtysa wsi lub bezpośrednio do Urzędu Gminy,
- Programu współpracy z organizacjami pozarządowymi na 2019 rok – zgłaszanie uwag bezpośrednio do Urzędu Gminy.

Do urzędu w 2019 r. wpłynęły **53** wnioski o udostępnienie informacji publicznej. Wszystkim wnioskodawcom informacja została udzielona. Dotyczyły one głównie:

- Programu „Czyste powietrze”,
- kosztów uchwalenia MPZP,
- zbycia nieruchomości i przekształcenie prawa użytkowania wieczystego w prawo własności,
- sposobów i skutków wykonywania zadania – opieka nad bezdomnymi zwierzętami i ich wyłapywanie,
- usuwania i unieszkodliwiania azbestu,
- realizacji przez gminę zadań z zakresu wodociągów i zaopatrzenia w wodę, kanalizacji, usuwania i oczyszczania ścieków komunalnych,
- emisji obligacji,
- audytu wewnętrznego w Urzędzie Gminy,
- zakupu pomocy dydaktycznych – program „Aktywna Tablica”,
- ochrony danych osobowych,
- obsługi strony internetowej i BIP,
- obsługi transmisji sesji rady gminy,
- nasadzeń i pielęgnacji drzew,
- funkcjonowanie wychowania przedszkolnego w gminie (w tym rekrutacja),

- realizacji funduszu sołeckiego,
- protestów w sprawie funkcjonowania lub planowanej budowy ferm norek, chlewni, kurników,
- kosztów usług telekomunikacyjnych,
- budowy budynku Urzędu Gminy,
- gospodarki odpadami komunalnymi,
- dofinansowania wyposażenia szkół w pomoce dydaktyczne (0,4% rezerwy oświatowej),
- decyzji o ustalenie lokalizacji inwestycji celu publicznego w przedmiocie budowy stacji bazowych telefonii komórkowej,
- konserwacji oświetlenia ulicznego,
- wydatkowanie środków uzyskanych z opłat za zezwolenie na sprzedaż napojów alkoholowych,
- wykonywania przeglądów technicznych budynków szkół,
- budowy kompostowni odpadów zielonych,
- realizacji płatności bezgotówkowych w Urzędzie Gminy,
- przygotowania raportu o stanie gminy,
- pozyskiwania i wydatkowania przez Gminę Świercze środków zewnętrznych (realizacja projektów).

W ciągu roku wpłynęła 1 skarga w rozumieniu – Prawa o postępowaniu przed sądami administracyjnymi na bezczynność Wójta Gminy Świercze w przedmiocie rozpoznania wniosku o udzielenie informacji publicznej.

Wójt Gminy w 2019 r. rozpatrzył wniosek przekazany przez Komisję Skarg, Wniosków i Petycji dotyczący funkcjonowania oddziałów przedszkolnych w Szkole Podstawowej w Świerczach.

Działy budżetu gminy realizowane przez Urząd Gminy – dochody i wydatki bieżące

Dział	Dochody bieżące		Wydatki bieżące	
	Plan	Wykonanie	Plan	Wykonanie
Rolnictwo i łowiectwo	596 877,65	598 434,26	603 676,65	603 676,50
Transport i łączność	160,00	160,00	380 550,60	331 173,44
Gospodarka mieszkaniowa	98 550,00	100 699,62	59 100,00	56 109,08
Działalność usługowa – plany zagospodarowania przestrzennego	16 600,00	16 600,00	65 325,00	50 309,46
Administracja publiczna	63 344,00	63 333,96	2 058 019,00	1 997 510,70
Urzędy naczelnych organów władzy państwowej, kontroli i ochrony prawa oraz sądownictwa	52 543,00	52 327,55	52 543,00	52 327,55
Bezpieczeństwo publiczne i ochrona przeciwpożarowa	12 400,00	12 400,00	69 490,00	61 304,14
Obsługa długu publicznego	0,00	0,00	197 500,00	192 034,39
Rezerwy celowe i ogólna	0,00	0,00	68 934,00	0,00

Dowożenie, dotacja na przedszkola, ścieżka edukacyjna i pracownia informatyczna w SP Świercze	150 469,00	153 067,33	752 377,86	746 630,24
Ochrona zdrowia	78 265,00	78 210,40	78 765,00	78 541,68
Organizacja prace społecznie-użytecznych	12 002,00	11 922,12	20 185,00	20 181,00
Stypendia dla uczniów	85 568,00	77 211,00	106 460,00	97 946,49
Rodzina (zwrot dotacji)	0,00	0,00	1 050,00	512,47
Gospodarka komunalna i ochrona środowiska	969 493,00	956 048,92	1 514 066,62	1 455 995,35
Kultura i ochrona dziedzictwa narodowego	30 088,00	28 435,00	249 624,78	246 024,34
Kultura fizyczna	0,00	0,00	27 750,00	27 334,09
Łącznie	2 165 939,65	2 148 850,16	6 305 417,51	6 017 610,92

Działy budżetu gminy realizowane przez Urząd Gminy – dochody i wydatki majątkowe

Dział	Dochody majątkowe		Wydatki majątkowe	
	Plan	Wykonanie	Plan	Wykonanie
Rolnictwo i łowiectwo	75 000,00	75 000,00	40 500,00	38 490,00
Transport i łączność	1 351 567,00	1 347 647,00	2 747 000,00	2 735 836,15
Gospodarka mieszkaniowa	0,00	0,00	0,00	0,00
Administracja publiczna	0,00	0,00	90 000,00	89 818,43
Bezpieczeństwo publiczne i ochrona przeciwpożarowa	100 000,00	100 000,00	230 000,00	229 783,00
Oświata i wychowanie	5 750,00	5 750,00	14 500,00	14 500,00
Gospodarka komunalna i ochrona środowiska	10 000,00	10 000,00	30 500,00	30 397,95
Kultura i ochrona dziedzictwa narodowego	30 000,00	30 000,00	75 850,00	75 637,15
Kultura fizyczna	0,00	0,00	81 650,00	81 465,95
Łącznie	1 572 317,00	1 568 397,00	3 310 000,00	3 295 928,63

2. GMINNY OŚRODEK POMOCY SPOŁECZNEJ W ŚWIERCZACH

Kierownik – Magdalena Szulecka

Zadania - Utworzenie i utrzymywanie ośrodka pomocy społecznej, w tym zapewnienie środków na wynagrodzenia pracowników jest zadaniem własnym gminy wynikającym z ustawy o pomocy społecznej. Zakres działalności jest bardzo szeroki, wynikający z szeregu ustaw dotyczących problematyki pomocy społecznej w tym realizacja zadań z zakresu administracji rządowej zleconych gminie:

- opracowanie i realizacja gminnej strategii rozwiązywania problemów społecznych ze szczególnym uwzględnieniem programów pomocy społecznej, projektów socjalnych, profilaktyki i rozwiązywania problemów alkoholowych i innych, których celem jest integracja osób i rodzin z grup szczególnego ryzyka,
- sporządzanie oceny w zakresie pomocy społecznej,
- podejmowanie innych zadań z zakresu pomocy społecznej wynikających z rozeznaczonych potrzeb gminy, w tym tworzenie i realizacja programów osłonowych,
- realizacja zadań wynikających z rządowych programów pomocy społecznej, mających na celu ochronę poziomu życia osób, rodzin i grup społecznych oraz rozwój specjalistycznego wsparcia,
- współpraca z powiatowym urzędem pracy w zakresie upowszechniania ofert pracy oraz informacji o wolnych miejscach pracy, upowszechniania informacji o usługach poradnictwa zawodowego i o szkoleniach oraz realizacji Programu Aktywizacja i Integracja,
- sporządzanie sprawozdawczości oraz przekazywanie jej właściwemu wojewodzie, również w formie elektronicznej, z zastosowaniem systemu informatycznego,
- praca socjalna,
- dożywianie dzieci,
- udzielanie schronienia, zapewnienie posiłku oraz niezbędnego ubrania osobom tego pozbawionym, w tym cudzoziemcom,
- przyznawanie i wypłacanie zasiłków stałych, okresowych, celowych specjalnych i celowych, w tym na pokrycie wydatków powstałych w wyniku zdarzenia losowego, na świadczenia zdrowotne osobom bezdomnym oraz innym osobom niemającym dochodu i możliwości uzyskania świadczeń, w formie biletu kredytowego, na pokrycie wydatków związanych z klęską żywiołową lub ekologiczną,
- przyznawanie i wypłacanie pomocy na ekonomiczne usamodzielnienie w formie zasiłków, pożyczek oraz pomocy w naturze,
- prowadzenie i zapewnienie miejsc w domach pomocy społecznej i ośrodkach wsparcia o zasięgu gminnym oraz kierowanie do nich osób wymagających opieki, a w przypadku jego braku na terenie gminy kierowanie do domu pomocy społecznej i ponoszenie odpłatności za pobyt mieszkańca gminy w tym domu,
- opłacanie składek na ubezpieczenia emerytalne i rentowe za osobę, która zrezygnuje z zatrudnienia w związku z koniecznością sprawowania bezpośredniej, osobistej opieki nad długotrwale lub ciężko chorym członkiem rodziny oraz wypłacanie wynagrodzenia za sprawowanie opieki,
- opłacanie składek na ubezpieczenie zdrowotne określonych w przepisach o świadczeniach opieki zdrowotnej finansowanych ze środków publicznych,
- organizowanie i świadczenie usług opiekuńczych, także specjalistycznych, w miejscu zamieszkania, w tym dla osób z zaburzeniami psychicznymi,
- prowadzenie i zapewnienie miejsc w mieszkaniach chronionych,
- sprawienie pogrzebu, w tym osobom bezdomnym,

- pomoc osobom mającym trudności w przystosowaniu się do życia po zwolnieniu z zakładu karnego.



Otwarcie Warsztatów Terapii Zajęciowej w Świeszewie

Zatrudnienie - W Gminnym Ośrodku Pomocy Społecznej w Świerczach w 2019 r. zatrudnionych na umowę o pracę było 12 osób i 6 osób na umowę zlecenie. Kadra Ośrodka przedstawiała się następująco:

- kierownik – 1 etat,
- pracownicy socjalni – 3 etaty,
- główny księgowy – 3/4 etatu,
- inspektor (referat świadczeń)– 2 etaty,
- asystent rodziny- 1 etatu,
- pomoc administracyjna – 1 etat,
- opiekunka środowiskowa - 3 etaty i 1- umowa zlecenie,
- sprzątaczką - umowa zlecenie,
- specjalistyczne usługi opiekuńcze – 4 osoby, 1 umowa zlecenie

Finanse Gminnego Ośrodka Pomocy Społecznej – realizowane zadania finansowane są ze środków własnych gminy, rządowych dotacji i pozyskanych ze źródeł pozabudżetowych w tym również w formie pomocy rzeczowej. Poniższa tabela przedstawia główne zadania i źródła ich finansowania w 2019 roku.

Rodzaj zadania	Koszty realizacji zadania	Środki własne w zł	Dotacje w zł
Składki zdrowotne opłacane za osoby pobierające niektóre świadczenia z pomocy społecznej	13 029,32	2 605,89	10 423,43
Zasiłki i pomoc w naturze oraz składki na ubezpieczenie społeczne	52 010,00	52 010,00	0,00
Zasiłki okresowe	22 500,00	4 500,00	18 000,00
Zasiłki stałe	147 733,54	0,00	147 733,54
Ośrodki Pomocy Społecznej	695 869,53	589 953,53	105 916,00
Usługi opiekuńcze i specjalistyczne usługi opiekuńcze	33 281,38	0,00	33 281,38
Rządowy program „ Pomoc państwa w zakresie dożywiania”	95 495,91	22 583,91	72 912,00
Wspieranie rodziny- asystent rodziny	57 370,36	35 140,36	22 230,00
Rodziny zastępcze	30 178,22	30 178,22	0,00
Świadczenia wychowawcze	4 105 528,66	0,00	4 105 528,66
Świadczenia rodzinne, Fundusz alimentacyjny	1 796 757,97	0,00	1 796 757,97
Dobry start	183 210,00	0,00	183 210,00
Karta Dużej Rodziny	1 481,42	0,00	1 481,42
Składki zdrowotne	18 833,27	0,00	18 833,27
Opłaty za pobyt mieszkańców Gminy w domach pomocy społecznej	17 125,47	17 125,47	0,00
Przeciwdziałanie przemocy w rodzinie	1 107,83	1 170,83	0,00
Łącznie	7 271 512,88	755 268,21	6 516 244,67

Działalność Gminnego Ośrodka Pomocy Społecznej

- **Zasiłki stałe** - świadczenie obligatoryjne przysługujące osobom całkowicie niezdolnym do pracy z powodu wieku lub niepełnosprawności, spełniającym kryterium dochodowe i stanowi uzupełnienie dochodu tych osób do kryterium ustawowego. Świadczenie pobierało **27 osób**.
- **Zasiłki okresowe** - zadanie własne gminy, dotowane z budżetu państwa w 80%. Wypłacane m.in. ze względu na długotrwałą chorobę, niepełnosprawność, bezrobocie, możliwość utrzymania lub nabycia uprawnień do świadczeń z innych systemów zabezpieczenia społecznego. Korzystało z tej formy pomocy **20 rodzin**.
- **Zasiłki celowe i celowe specjalne** - zadanie własne gminy o charakterze obowiązkowym. Przyznawane są na zaspokojenie niezbędnej potrzeby życiowej, a w szczególności na pokrycie części lub całości kosztów zakupu żywności, leków i leczenia, opału, odzieży, niezbędnych przedmiotów użytku domowego, drobnych remontów i napraw w mieszkaniu. Otrzymało tę pomoc **90 rodzin**. Opłacono pobyt w schronisku **2 osobom**.

- **Dożywianie** – realizowany był program „**Posilek w szkole i w domu**” w formie obiadu w szkołach lub wsparcia finansowego. Z pomocy skorzystało **186 dzieci (91 rodzin)**, a świadczenie pieniężne otrzymały **44 rodziny**.
- **Świadczenia rodzinne** – to realizacja **333** wniosków o udzielenie świadczeń pielęgnacyjnych, rodzicielskich, opiekuńczych i zasiłków dla opiekuna, pielęgnacyjnego i opiekuńczego, wypłacono również **401** świadczeń jednorazowych „Dobry start”.
- **Fundusz alimentacyjny** – świadczenie z funduszu pobiera 21 rodzin. Na terenie Gminy mieszka **23 dłużników** alimentacyjnych, wobec których jest prowadzone postępowanie administracyjne oraz Gmina jest Organem prowadzącym postępowanie wobec **22 dłużników** mieszkających poza Gminą.
- **Żywność** – w ramach umowy z Fundacją Bank Żywności w Ciechanowie na przekazywanie gotowych artykułów spożywczych dla najuboższej ludności Unii Europejskiej, programem objęto **267 osób** spełniających kryterium dochodowe. Wydano ponad **13 ton** żywności.
- **Świadczenie wychowawcze** - wypłacono **8 104** świadczenia dla **580** rodzin.
- **Asystent rodziny** - ramach realizacji Programu zatrudniony w ośrodku asystent rodziny świadczył wsparcie dla **12 rodzin**, w których przebywa 26 dzieci.
- **Wspieranie rodziny i system pieczy zastępczej** - w pięciu rodzinach zastępczych przebywało **6 dzieci**, za które Gmina ponosiła wydatki.
- **Usługi opiekuńcze** – ośrodek pomocy społecznej był jedynym na terenie gmin wiejskich w powiecie pułtuskim, który oferował świadczenia w formie usług opiekuńczych. Z usług tych w roku 2019 skorzystało **20 osób**. Wypracowano **6344 godzin** usług w środowisku, obejmujących pomoc w zaspakajaniu codziennych potrzeb życiowych, opiekę higieniczną oraz w miarę możliwości również zapewnienie kontaktów z otoczeniem. Dla właściwej z realizacji zadania zatrudnione były cztery opiekunki.
- **Specjalistyczne usługi opiekuńcze** - objętych było **troje niepełnosprawnych dzieci**. Usługi świadczyły 4 wykwalifikowane osoby ze specjalistycznym przygotowaniem, które roku 2019 zrealizowały **1204 godziny**. Są to usługi dostosowane do szczególnych potrzeb wynikających z rodzaju schorzenia lub niepełnosprawności.
- **Praca socjalna** - pracownicy socjalni łącznie świadczyli taką formę pomocy w **125 rodzinach** obejmujących 431 osób. Praca socjalna świadczona jest osobom i rodzinom bez względu na posiadany dochód. Wykorzystuje się właściwe w tej działalności metody i techniki, stosowane z poszanowaniem godności osoby i jej prawa do samostanowienia. Praca socjalna jest świadczona na rzecz poprawy funkcjonowania osób i rodzin w ich środowisku społecznym. Ma na celu wzmocnienie ich aktywności i samodzielności życiowej. Nawarstwiający się problemy dnia codziennego powodują, iż ludzie wymagają wsparcia osób profesjonalnie zajmujących się pomaganiem. Działalność pracowników socjalnych ukierunkowana jest w szczególności na osoby samotne, chore, niepełnosprawne, rodziny niepełne, wielodzietne, wykazujące bezradność, w szczególności w sprawach opiekuńczo-wychowawczych. Wśród usług świadczonych przez pracowników socjalnych do najważniejszych i najczęstszych należą: praca socjalna na rzecz zapewnienia godziwych warunków mieszkaniowych, rozwiązywania problemów bezrobocia, poprawy stanu zdrowia, zapewnienia opieki osobom starszym i niepełnosprawnym, zapewnienia właściwego rozwoju psychospołecznego dzieci i młodzieży, poprawy funkcjonowania rodziny, poprawy funkcjonowania osób z problemem uzależnienia.
- **Przemoc w rodzinie** - Zarządzeniem Wójta Nr 51/2015 z dnia 23 września 2015 roku powołano Gminny Zespół Interdyscyplinarny ds. przeciwdziałania przemocy w rodzinie w skład którego weszli przedstawiciele: Gminnego Ośrodka Pomocy Społecznej, Szkół, Ośrodka Zdrowia, członkowie GKRPA, Policji, Sądu, Stowarzyszenia „Świerczewianka”.

Zespół realizuje działania określone w „Gminnym Programie przeciwdziałania przemocy oraz ochrony ofiar przemocy w rodzinie na lata 2018-2022”. Odbyło się 5 posiedzeń Zespołu Interdyscyplinarnego. Wpłynęły 2 formularze Niebieskiej Karty – A, a zamknięto 4 procedury.

- **Współpraca z powiatowym urzędem pracy** – ośrodek w trakcie roku realizował program prac społecznie-użytecznych, którym objętych było 7 osób, wykonywały one prace porządkowe na terenie gminy i zabezpieczały bezpieczeństwo na przejściu dla pieszych przy Szkole Podstawowej w Świerczach. 7 pracowników ośrodka skorzystało ze środków Krajowego Funduszu Szkoleniowego w celu podnoszenia swoich kwalifikacji na co pozyskana została dotacja w kwocie 6.268,00 zł.

3. SZKOŁA PODSTAWOWA W ŚWIERCZACH

Dyrektor – Jolanta Duch

Wicedyrektor – Mariola Wydurska

Zatrudnienie – 37 nauczycieli, a w przeliczeniu na pełne etaty **35,56**, w tym **1** nauczyciel stażysta, **4** nauczycieli kontraktowych, **7** nauczycieli mianowanych, **25** nauczycieli dyplomowanych. Pracownicy administracji **4** etaty i pracownicy obsługi **17** etatów.

Finanse szkoły - wydatki wyniosły **4 248 687,65 zł** (łącznie z dotacją na podręczniki, wydatkami na szkolenia, doksztalcanie nauczycieli, świetlicą i stołówką szkolną):

W przeliczeniu na 1 ucznia, wydatki z budżetu szkoły kształtowały się następująco:

- szkoła podstawowa (klasy I-VIII) – **3 890 253, 39 zł** – średnio na 1 ucznia **15 107,78 zł** w roku,
- oddziały przedszkolne w Szkole Podstawowej w Świerczach – **358 434, 26 zł** – średnio na 1 dziecko **4 876,66 zł**,
- uczniowie niepełnosprawni (8 uczniów) – **220 134,36 zł** – średnio na jednego ucznia **27 516,80 zł**.

Rodzaj wydatku	Kwota w złotych
Wynagrodzenia, pochodne, dodatek wiejski i ZFŚS	2 764 608,62
materiały i wyposażenie	209 325,58
Pomoce dydaktyczne	23.329,67
Energia elektryczna i woda	50 113,20
Usługi remontowe	8 480,50
Usługi zdrowotne	1 200,00
Usługi pozostałe - wywóz nieczystości, ochrona obiektu i przeglądy, ochrona danych osobowych, usługi instalacyjne, konserwacyjne, bankowe, informatyczne, pocztowe i transportowe, montaż siatek zabezpieczających, naprawa otworów wentylacyjnych i kurtyny na hali sportowej oraz pilota sterującego, modernizacja systemu monitoringu w szkole	40 721,16
Usługi telekomunikacyjne	2 789,34

podróże służbowe krajowe	1 276,08
szkolenia pracowników	1 840,00
ubezpieczenia rzeczowe	3 443,58
Oddziały przedszkolne	358 434,26
doskonalenie nauczycieli	6 410,00
stołówka szkolna	373 482,65
specjalnej organizacji nauki	220 134,36
bezpłatnego dostępu do podręczników	21 185,31
ZFŚS nauczycieli emerytów	17 000,00
Świetlica szkolna	144 913,34
Łącznie	4 248 687,65

Prace remontowe i zakup wyposażenia:

- modernizacja infrastruktury sieci komputerowej i pracowni komputerowej w ramach Mazowieckiego Programu Dofinansowania Pracowni Informatycznych i Językowych,
- zakup pomocy dydaktycznych niezbędnych do realizacji podstawy programowej z przedmiotów przyrodniczych (geografia, biologia ,fizyka i chemia) - 0,4% rezerwy subwencji oświatowej MEN,
- remont korytarza górnego w starej części szkoły podstawowej (naprawa sufitów i ścian, malowanie),
- wymiana lamp oświetleniowych na dolnym i górnym korytarzu,
- wymiana pompy centralnego ogrzewania,
- naprawa monitoringu wizyjnego oraz zamontowanie dodatkowych kamer,
- naprawa kotary i pilota do zegara na hali sportowej,
- montaż siatek zabezpieczających na wylotach przewodów wentylacyjnych.

Uczniowie - **254** uczniów w **13** oddziałach od I – VIII. **2** uczniów korzystało z nauczania indywidualnego. Na jeden oddział wypadało średnio – **19,5** ucznia. W czerwcu szkołę ukończyło **34** absolwentów. W czerwcu 2019 r. promocji do kolejnej klasy nie otrzymało 2 uczniów (w tym 1 uczeń nie ukończył szkoły podstawowej). Średnia ocen uczniów szkoły na zakończenie roku szkolnego 2018/2019 wynosiła **3,78**, średnia frekwencja **91,74 %**. Uczeń z najwyższą średnią osiągnął wynik **5,45**. Z transportu zorganizowanego przez gminę korzystało **136** uczniów (53,5 %) i **28** dzieci z oddziałów przedszkolnych (38,4%). Natomiast ze świetlicy szkolnej korzystało **135** uczniów w 6 grupach wychowawczych.

Oddziały przedszkolne - w szkole funkcjonowały 3 oddziały, w tym 2 oddziały przedszkolne 5- 6-latków i 1 oddział 3-4 latków. Do oddziałów przedszkolnych uczęszczało 73 dzieci (w tym 41 dziewcząt i 32 chłopców). Uczęszczały dzieci z następujących roczników - 2013 – **27**, 2014 – **24**, 2015 – **17** i 2016 – **5** dzieci. Czas pracy przedszkola dostosowany jest do potrzeb rodziców – czynne jest w godzinach 7.00 -16.30.

Pomoc materialna, psychologiczno–pedagogiczna i wspierająca rozwój uczniów, którą zapewniała szkoła:

- bezpłatny posiłek w szkole – średnio miesięcznie korzystało 40 uczniów,
- pomoc dla uczniów z problemami zdrowotnymi,
- pomoc dla uczniów z problemami w zachowaniu oraz podejmowanie działań mediacyjnych i interwencyjnych,
- działania opiekuńcze skierowane do uczniów w trudnej sytuacji rodzinnej (np. rodziny wielodzietne, niepełne, choroba i nałogi w rodzinie, rodzice za granicą, sytuacje losowe),
- organizacja zajęć korekcyjno-kompensacyjnych, logopedycznych, dydaktyczno–wyrównawczych, terapii Integracji Sensorycznej, gimnastyki korekcyjnej, rozwijających uzdolnienia matematyczne, artystyczne, sportowe i szachowe uczniów, Trening Umiejętności Społecznych,
- pomoc psychologiczno-pedagogiczna wynikająca z niepełnosprawności, specyficznych trudności w uczeniu się, deficytów kompetencji i zaburzeń sprawności językowych, niepowodzeń edukacyjnych i uzdolnień. Pomoc udzielana była również rodzicom i nauczycielom (łącznie w klasach 1-8 z pomocy psychologiczno-pedagogicznej na koniec roku 2019 korzystało 117 uczniów),
- organizowanie zajęć rozwijających – chór, zajęcia rekreacyjno-sportowe, matematyczne, kodowania i programowania, plastyczne, teatralne, biblijne, szachowe, kulinarne, czytelnicze,
- w szkole działalność prowadziły: Samorząd Uczniowski, 434 Gromada Zuchowa „Mali Giganci”, 428 Wielopoziomowa Drużyna Harcerska „Wodospady”, Szkolny Klub Zdrowia, Szkolne Koło Wolontariatu „Pomocna dłoń”, Koło Ligi Ochrony Przyrody.



Harcerski pierwszy dzień wiosny

Udział w programach:

- Mleko i owoce w szkole,
- programy profilaktyczne: „Przyjaciele Zippiego” (dzieci młodsze), „Strażnicy Uśmiechu” (dzieci starsze), „Spójrz inaczej”, „Apteczka Pierwszej pomocy emocjonalnej” – kl. IV,
- „Falochron” program profilaktyki wczesnej wobec zachowań ryzykownych dzieci i młodzieży,
- projekt Polskiego Związku Szachowego - „Edukacja przez szachy w szkole”,
- udział w „Ogólnopolskiej Sieci Edukacyjnej”,
- „Szachy w mazowieckiej szkole” – kl. I-VIII,
- „Kuznia kreatywności” – I-VI (realizator Fundacja Gwiazdka),
- „I Ty możesz zostać matematykiem”,

Prowadzone innowacje pedagogiczne:

- „Bez śniadania ani rusz” – wpajanie nawyków zdrowego odżywiania,
- „Młodzi felietoniści”- dla uczniów uzdolnionych literacko,
- „Podróże z bohaterami lektur” – popularyzowanie czytelnictwa,
- „Szachy na magicznym dywanie”- nauka gry w szachy,
- „Klub Przyjaciół Bratka” – nauka zasad ortografii,
- „Czytanie jest dobre na wszystko” - - rozwijanie zamiłowania do literatury,
- „Mały kucharz” – kształtowanie właściwych nawyków żywieniowych,
- „I Ty możesz zostać najlepszym matematykiem” – zajęcia matematyczne,
- Stymulowanie rozwoju mowy dzieci 3-4 letnich poprzez zabawy logopedyczne,
- „Let’s sing to learn English” – śpiewamy i uczymy się języka angielskiego,
- „Sprawne ręce – to moc więcej !” – program wspomagający rozwój motoryki małej.

Udział w konkursach, olimpiadach i zawodach:

- Mistrzostwa Powiatu Pułtuskiego w Piłce Siatkowej Dziewcząt i Chłopców (kategoria klas IV - VI): dziewczęta - 2 miejsce , chłopcy - 2 miejsce,
- Mistrzostwa Powiatu Pułtuskiego w Piłce Siatkowej Dziewcząt (kategoria klas VII - VIII) - 2 miejsce,
- Mistrzostwa Powiatu Pułtuskiego w Indywidualnych Biegach Przełajowych - I miejsce,
- Mistrzostwa Rejonu Ciechanowskiego w indywidualnych biegach przełajowych - I miejsce,
- Powiatowe Eliminacje do Ogólnopolskiego 42 Turnieju Bezpieczeństwa w Ruchu Drogowym - 1 miejsce (kl. V – VI), 3 miejsce (kl. VIII),
- Rejonowe Eliminacje do Ogólnopolskiego 42 Turnieju Bezpieczeństwa w Ruchu Drogowym - II miejsce (kl. V- VI),
- Finał Wojewódzki w Warszawie Ogólnopolskiego 42 Turnieju Bezpieczeństwa w Ruchu Drogowym - 4 miejsce,
- Finał Czwartków Lekkoatletycznych - 1 miejsce w biegu na 1000 m, 1 miejsce w rzucie piłeczka palantową, 2 miejsce w biegu na 300 m, 3 miejsce w biegu na 300m,
- III Ogólnopolski Konkurs Piosenek Polskich Wykonawców lat 60. i 70. XX wieku: nagroda specjalna,
- Ogólnopolski konkurs plastyczny KRUS/Pułtusk „Bezpiecznie na wsi” - 1 miejsce,
- Konkurs Recytatorski „Warszawska Syrenka” – etap powiatowy: III miejsce, 2 wyróżnienia,
- Konkurs „Zawody Matematyczne”, organizowany pod patronatem M S C D N w Ciechanowie – etap indywidualny: I miejsce , etap drużynowy: I miejsce,
- Olimpiada Promocji Zdrowia PCK – etap wojewódzki: V miejsce,
- I Powiatowy Turniej Wiedzy Ekologicznej w Świerczach: I miejsce,

- I Powiatowy Konkurs Plastyczny „Zwierzęta ekosystemów leśnych”: II miejsce,
- Ogólnopolski Konkurs Literacki „Moja Niepodległa za 20 lat” tytuł laureata,
- Powiatowy konkurs plastyczny „Bohaterzy i miejsca związane z odzyskaniem niepodległości z terenu powiatu pułtuskiego” Stowarzyszenia „Pamięć i Tożsamość” – I miejsce,
- Ogólnopolski konkurs dla szkół podstawowych ”Sprzątamy – segregujemy – pokazujemy, jak dbamy” Fundacja „Nasza Ziemia” i Polskie Stowarzyszenie Ochrony Roślin - wyróżnienie: 2 uczniów,
- Turniej szachowy w ramach programu „Szachy w mazowieckiej szkole” Polskiego Związku Szachowego i MSCDN w Ciechanowie: I miejsce , 3x II miejsce, III miejsce,
- Finałowy turniej szachowy w ramach programu „Szachy w mazowieckiej szkole” Polskiego Związku Szachowego i MSCDN w Warszawie –I miejsce,
- Ogólnopolski konkurs „Łamaniec ortograficzny – 2 wyróżnienia,
- X Powiatowy Konkurs Pieśni Patriotycznej „Pieśń ujdzie cało” Stowarzyszenia „Pamięć i Tożsamość” – I miejsce.

Biblioteka szkolna – zgromadzony księgozbiór to 11809 woluminów. W ciągu roku z biblioteki korzystało 340 stałych czytelników. Liczba odwiedzających w wypożyczalni - 2036 , korzystających z czytelni - 1603 czytelników. Liczba wypożyczonych książek - 2 165 książek w tym: uczniowie - 2049 i nauczyciele - 116 książek. Liczba wypożyczeń na lekcje (słowniki, encyklopedie, literatura popularnonaukowa) - 417 książek.

W bibliotece użytkowano 5 komputerów, w tym 4 komputery z dostępem do Internetu. Biblioteka zorganizowała następujące wydarzenia promujące czytelnictwo: -„Szkolne Przygody Gangu Słodziaków”, Dzień Głośnego Czytania, Światowy Dzień Postaci z Bajek, Dzień Tolerancji, Dzień Kota, Dzień Życzliwości, Dzień Pluszowego Misia, Dzień Kubusia Puchatka, edukacyjny projekt czytelniczy „ Papierowe mosty", „Tysiąc powodów by czytać”.

4. SZKOŁA PODSTAWOWA W STRZEGOCINIE

Dyrektor – Katarzyna Majewska

Zatrudnienie - 16,14 nauczycieli (w przeliczeniu na pełne etaty), w tym **1** nauczyciel stażysta (do końca stycznia), **2,81** nauczycieli kontraktowych, **0,75** nauczycieli mianowanych, **12,53** nauczycieli dyplomowanych. Pracownicy administracji **1,5** etatu i pracownicy obsługi **5** etatów.

Finanse szkoły - wydatki wyniosły **1 986 714,78 zł** (łącznie z dotacją na podręczniki, wydatkami na szkolenia, doksztalcanie nauczycieli i świetlicą szkolną).

W przeliczeniu na 1 ucznia, wydatki z budżetu szkoły kształtowały się następująco:

- Szkoła Podstawowa – klasy I – VIII – **1 542 694,37 zł** – średnio na jednego ucznia w roku **17 938,31 zł**,
- Oddziały przedszkolne (3-4 i 5-6 latki) – **256 212,81 zł** – średnio na jednego ucznia w roku **6 924,67 zł**,
- Uczniowie niepełnosprawni – **51 712, 70 zł** – średnio na jednego ucznia **12 928,00 zł** (4 uczniów).

Rodzaj wydatku	Kwota w złotych
Wynagrodzenia, pochodne, dodatek wiejski i ZFŚS	1 419 962,91
materiały i wyposażenie	52 489,58
Pomoce dydaktyczne	2 734,32
Energia elektryczna i woda	7 192,69
Usługi remontowe	21 561,90
Usługi zdrowotne	600,00
Usługi pozostałe - wywóz nieczystości, ochrona obiektu i przeglądy, ochrona danych osobowych, usługi instalacyjne, konserwacyjne, bankowe, informatyczne, pocztowe i transportowe	29 473,25
Usługi telekomunikacyjne	2 198,42
podróże służbowe krajowe	402,85
szkolenia pracowników	4 311,45
ubezpieczenia rzeczowe	1 767,00
Oddziały przedszkolne	256 212,81
doskonalenie nauczycieli	4 035,00
specjalnej organizacji nauki	51 712,70
bezpłatnego dostępu do podręczników	9 052,09
ZFŚS nauczycieli emerytów	10 128,00
Świetlica szkolna	112 879,81
Łącznie	1 986 714,78

Prace remontowe:

- zakupiono i wymieniono drzwi wejściowe główne oraz odnowiono od strony zewnętrznej elewację we wnęce wejściowej,
- przebudowano schody wejściowe wraz z chodnikiem,
- wybudowano podjazd dla niepełnosprawnych razem z barierką,
- odnowiono salę grupy przedszkolnej 3-4 latków i świetlicę szkolną,
- zamontowano w oknach 4 sal lekcyjnych, nowe rolety zacinające, konieczne do pracy z narzędziami TIK,
- wykonano ścianę prezentacyjną szkoły,
- zmodernizowano automatykę systemu grzewczego.

Uczniowie - 85 uczniów w oddziałach od I - VIII, a w oddziałach przedszkolnych 3-4 i 5-6 latków łącznie 36 dzieci. Na jeden oddział wypadło średnio - 12,7 ucznia. W czerwcu szkołę ukończyło 15 absolwentów. Wszyscy uczniowie otrzymali promocję. Średnia Szkoły na zakończenie roku szkolnego 2018/2019 wynosiła 4,12, średnia frekwencja 80,98%. Uczeń z najwyższą średnią osiągnął wynik 5,42.

Pomoc materialna, psychologiczno–pedagogiczna i wspierająca rozwój uczniów:

- bezpłatny posiłek w szkole - korzystało 26 uczniów,
- pomoc dla uczniów z problemami zdrowotnymi - zorganizowano sterylne miejsce do cewnikowania dwóch niepełnosprawnych uczniów,
- pomoc dla uczniów z problemami w zachowaniu oraz podejmowanie działań mediacyjnych i interwencyjnych,
- organizowanie działań opiekuńczych uczniom w trudnej sytuacji rodzinnej (np. rodziny wielodzietne, niepełne, choroba i nałogi w rodzinie, sytuacje losowe),
- organizowanie zajęć korekcyjno–kompensacyjnych, logopedycznych, dydaktyczno-wychowawczych,
- pomoc psychologiczno–pedagogiczna wynikająca: z niepełnosprawności, specyficznych trudności w uczeniu się, deficytów kompetencji i zaburzeń sprawności językowych oraz niepowodzeń edukacyjnych (korzystało 41 uczniów),
- organizowanie zajęć rozwijających – chór, zajęcia instrumentalno–wokalne i taneczne, logiczne, biblijne, szachowe, sportowe (SKS) oraz harcerstwo,
- organizacja wycieczek szkolnych między innymi – Port lotniczy Modlin, Toruń, Powsin-Wilanów, Muzeum Żydów Polskich w Warszawie, Malbork-Gdańsk-Sopot-Gdynia, Park Nauki w Ciechanowie, Targi edukacji w Pułtusku, Narodowe Czytanie w Młynie Gąsiorowo.

Wydarzenia i uroczystości szkolne:

- Akademię z okazji: Dnia Edukacji Narodowej, Ślubowanie uczniów klasy I, Święta Niepodległości 11 listopada,
- organizacja Dnia: Tabliczki Mnożenia, Pieczonego Ziemniaka, Pluszowego Misia, Chłopaka, Babci, Dziadka, Dziecka oraz Sportu,
- organizacja - choinki szkolnej, jasełek, Andrzejek, Mikołajek, Wigilii klasowych,
- opieka nad miejscami pamięci,
- udział w akcjach - Góra grosza, Kolorowe czwartki, Śniadanie daje moc,
- organizacja II Gminnego Rowerowego Rajdu Niepodległościowego i warsztatów dla rodziców – wykonania stroików.

Udział w konkursach, olimpiadach i zawodach:

- Szkolny konkurs wiedzy o Unii Europejskiej,
- Międzyświatlicowy konkurs plastyczny "Portret świętego Mikołaja",
- Ogólnopolski Festiwal im. Krzysztofa Klenczona i Czerwonych Gitar,
- konkurs recytatorski - Warszawska Syrenka,
- konkurs Biblijny - Uczennica zakwalifikowana do etapu diecezjalnego,
- Międzynarodowy Konkurs Matematyczny Kangur,
- konkurs matematyczny organizowany przez LO im. Piotra Skargi w Pułtusku,
- konkurs piosenki Wygraj Szansę Ciechanów,
- "Przyroda - Twój Przyjaciel, Mieszkańcy ekosystemów wodnych",
- VIII Ogólnopolski Konkurs Plastyczny "Bezpiecznie na wsi mamy - wypadkom zapobiegamy",

- Mistrzostwa Powiatu Pułtuskiego w Mini Piłce siatkowej dziewcząt i chłopców, dziewczęta (I miejsce) i udział w rozgrywkach rejonowych,
- Gminny konkurs piosenki w Świerczach,
- zawody sportowe piłka siatkowa, etap rejonowy w Ciechanowie „Igrzyska dzieci” i lekkoatletyczne w Dzierżeninie,
- Powiatowy Festiwal piosenki dziecięcej w Pułtusk,
- konkurs pieśni patriotycznej w Pułtusk,
- powiatowy turniej wiedzy ekologicznej w Świerczach.

Udział w programach:

- Mleko i owoce w szkole,
- Umiem pływać (klasy I-III),
- Przyjaciele Zippiego (dzieci młodsze) i Strażnicy Uśmiechu (dzieci starsze),
- Falochron program profilaktyki wczesnej wobec zachowań ryzykownych dzieci i młodzieży - Szkoła posiada certyfikat: „Szkoła z Falochronem”,
- Muzykalna Szkoła - organizowany przez Studium Prawa Europejskiego – Szkoła otrzymała certyfikat: „Muzykalna Szkoła”,
- bezpieczeństwo na drodze, bezpieczne ferie, bezpieczne wakacje – organizator KPP Policji w Pułtusk.

Biblioteka szkolna

Zatrudniony jest jeden nauczyciel w wymiarze ½ etatu. Księgozbiór na dzień 31 grudnia wynosił **5476** woluminów. Wzbogacono zbiory biblioteki o 40 książek. Zakupione pozycje, to przede wszystkim lektury zgodne z podstawą programową. Z biblioteki korzystali wszyscy uczniowie szkoły oraz grupa przedszkolna 5-6 latków. Dla dzieci najmłodszych w bibliotece prowadzono cykliczne spotkania z książką dla grup przedszkolnych, zorganizowano kiermasz taniej książki, współpracowano z Gminną Biblioteką Publiczną w Świerczach i Powiatową w Pułtusk.

5. PUBLICZNE GIMNAZJUM im. Jana Pawła II w ŚWIERCZACH

Dyrektor – Marzena Kobrzyńska (do 31 sierpnia 2019 r.)

Skutkiem reformy oświatowej, był to ostatni rok pracy tej placówki. Rada Gminy podjęła 01 sierpnia 2019 uchwałę nr 74/IX/2019 w sprawie likwidacji jednostki budżetowej – Publicznego Gimnazjum im. Jana Pawła II w Świerczach, a 31 października 2019 uchwałą 92/XI/2019 stwierdziła zakończenie działalności Publicznego Gimnazjum im. Jana Pawła II w Świerczach. Należności i zobowiązania Publicznego Gimnazjum z dniem 1 września 2019r. przejął Urząd Gminy w Świerczach. Po zakończeniu działalności gimnazjum do Gminnej Biblioteki Publicznej przekazano kronikę szkolną prowadzoną od 2000 do 2017 r.

Zatrudnienie - Rada Pedagogiczna w roku szkolnym 2018/19 liczyła 15 nauczycieli. Tylko 3 było zatrudnionych na pełen etat (z czego 2 osoby dopełniały etaty w SP w Świerczach i Strzegocinie). Pracownicy administracji to 1 i ½ etatu, obsługa -3 osoby.

Finanse gimnazjum:

Rodzaj wydatku	Kwota w złotych
Wynagrodzenia, pochodne, dodatek wiejski i ZFŚS	556 891,17
materiały i wyposażenie	9 196,35

Energia elektryczna i woda	3 709,05
Usługi zdrowotne	50,00
Usługi pozostałe - usługi ochroniarskie, introligatorskie, pocztowe, komunalne, bankowe, informatyczne, serwisowe, obsługa w zakresie ochrony danych osobowych	8 927,66
Usługi telekomunikacyjne	1 101,44
podróże służbowe krajowe	344,56
ubezpieczenia rzeczowe	833,00
doskonalenie nauczycieli	217,63
specjalnej organizacji nauki	34 656,32
ZFŚS nauczycieli emerytów	3 040,00
Łącznie	618 967,18

Uczniowie - w dwóch oddziałach klasy trzeciej uczyło się 36 uczniów, w tym jeden z nauczaniem indywidualnym.

Udział w projektach - podczas roku szkolnego realizowane były projekty:

- „Kreator Kariery- rozwój doradztwa edukacyjno-zawodowego w powiecie pułtuskim”, dzięki któremu zorganizowane zostały warsztaty i konsultacje z doradcą zawodowym, a także wyjazd studyjny do zakładu pracy „ETI - Polam” w Pułtusku. Powstał Szkolny Punkt Kariery, wyposażony w ramach projektu. Po wygaszeniu gimnazjum całość przekazano do SP w Świerczach,
- „Biblioteka –tu się dzieje” - we współpracy z GBP w Świerczach dofinansowanego ze środków MKiDN. Uczniowie uczestniczyli w 2 wycieczkach: do Muzeum Pozytywizmu w Gołotczyźnie i do Muzeum Romantyzmu w Opinogórze. Z okazji Tygodnia Bibliotek zorganizowano warsztaty z ilustratorką Zuzanną Orlińską. we współpracy z GBP w Świerczach.

Udział w konkursach

- Mistrzostwa Powiatu Pułtuskiego w piłce siatkowej chłopców w Dzierżeninie – II miejsce,
- Mistrzostwa Powiatu Pułtuskiego w piłce siatkowej dziewcząt w Świerczach – II miejsce,
- Powiatowy Konkurs Plastyczny - Ptaki drapieżne – I miejsce,
- Powiatowy etap Turnieju Bezpieczeństwa w Ruchu Drogowym (zespołowo w drużynie SP i PG w Świerczach) III miejsce,
- I Powiatowy Turniej Wiedzy Ekologicznej organizowany przez Oddział LOP w Pułtusku -II miejsce

6. GMINNA BIBLIOTEKA PUBLICZNA w ŚWIERCZACH

Dyrektor – Monika Sosnowska-Grzesiak

Gminna Biblioteka Publiczna w Świerczach jest samorządową instytucją kultury. Zlokalizowana jest w kompleksie oświatowym Szkoły Podstawowej w Świerczach, zajmując lokal o

łącznej powierzchni 120 m², składający się z pomieszczeń: wypożyczalni, pomieszczenia księgozbioru, administracyjnego i socjalnego.

Zatrudnienie w 2019 roku wynosiło 2,25 etatu (dyrektor, młodszy bibliotekarz i 0,25 etatu księgowy).

Zadania biblioteki:

- gromadzenie, opracowywanie, przechowywanie i ochrona materiałów bibliotecznych służących rozwijaniu czytelnictwa oraz zaspakajaniu potrzeb informacyjnych, edukacyjnych i samokształceniowych wszystkich grup czytelniczych, ze szczególnym uwzględnieniem tematyki regionalnej, dotyczącej Gminy Świercze,
- udostępnianie zbiorów bibliotecznych na miejscu, wypożyczanie na zewnątrz oraz prowadzenie wypożyczeń międzybibliotecznych,
- upowszechnianie czytelnictwa książek, czasopism i innych dokumentów piśmienniczych,
- stymulowanie, rozwijanie i zaspokajanie zróżnicowanych potrzeb czytelniczych, oświatowych, kulturalnych i informacyjnych mieszkańców gminy,
- popularyzacja zbiorów i usług bibliotecznych w środowisku lokalnym poprzez własne działania,
- współpraca z innymi bibliotekami, instytucjami kultury i innymi organizacjami w rozwoju i zaspokajaniu potrzeb oświatowych, kulturalnych, informacyjnych społeczeństwa,
- podejmowanie zadań wynikających z potrzeb środowiska lokalnego.

Finanse - Działalność Gminnej Biblioteki Publicznej finansowana była w 2019 roku dotacją podmiotową z budżetu gminy, zrealizowana w kwocie 159 246,26 zł, w tym 7234,92 zł na zakup zbiorów oraz z pozyskanych środków finansowych w wysokości 15 534,40 zł:

- z programu MKiDN Priorytet 1 Zakup nowości wydawniczych do bibliotek publicznych 2019 – 7 000,00 zł,
- w ramach Programu Partnerstwo dla książki ze środków finansowych MKiDN pochodzących z Funduszu Promocji Kultury na realizację zadania: „Biblioteka - tu się dzieje!” – 6100,00 zł,
- dofinansowanie ze środków Fundacji Rozwoju Społeczeństwa Informacyjnego na wynagrodzenia i szkolenia dla bibliotekarzy, zakup niezbędnych materiałów oraz na przeprowadzenie cyklu szkoleń z zakresu edukacji finansowej dla 20 osób 50+ w ramach realizacji Projektu „O finansach ... w bibliotece – 6. Edycja” - 1950,00 zł,
- ze sprzedaży usług statutowych (usługi reprograficzne) – 484,40 zł,

Księgozbiór biblioteki jest podstawowym czynnikiem warunkującym jej pracę, posiadane zbiory o charakterze uniwersalnym obejmują beletrystykę polską i zagraniczną, literaturę popularnonaukową przeznaczoną dla czytelników z różnych grup wiekowych, literaturę dla dzieci i młodzieży oraz lektury szkolne. Obok zbiorów tradycyjnych znajdują się zbiory specjalne – 399 audiobooków dla dorosłych, dzieci i młodzieży. Gromadzenie zbiorów odbywa się poprzez zakup nowości książkowych, a także jako dar od czytelników. Przy wyborze określonych tytułów brane są pod uwagę sugestie czytelników.

W 2019 roku z dotacji organizatora zakupionych zostało 355 książek za sumę 6 722,36 zł oraz 32 audiobooki za sumę 512,56 zł, a z dotacji Ministerstwa Kultury i Dziedzictwa Narodowego w ramach programu Zakup nowości wydawniczych do bibliotek 312 książek za sumę 7 000,00 zł. Czytelnicy podarowali 96 woluminów wycenionych na kwotę 984,40 zł. Księgozbiór jest na bieżąco przeglądany, książki zniszczone i zdezaktualizowane są usuwane. Podczas selekcji księgozbioru w 2019 r. ubytkowano 781 woluminów.

Na dzień 31.12.2019 r. księgozbiór liczył 18 961 woluminów w tym: 8 7449 literatura dla dorosłych, 5 472 literatura dla dzieci i 4 740 literatura niebeletrystyczna oraz 399 audiobooków. Dodatkowo oferta czytelnicza wzbogacona jest prenumeratą 10 czasopism – 2 tygodniki regionalne, 3 ogólnopolskie, 4 tytuły kobiece i 1 promujący zdrowie.

Czytelnictwo - W 2019 r. zarejestrowanych było 749 czytelników, z czego 365 to osoby uczące się, 182 osoby pracujące, 202 dzieci do 5 roku życia i osoby emerytowane. W podziale wg płci: 493 kobiety i 256 mężczyzn. Liczba czytelników na 100 mieszkańców wyniosła 16,2.

Na zewnątrz wypożyczono 10 982 woluminy i 216 audiobooków, w czytelni udostępniono 2 847 woluminów. Bibliotekę odwiedziły 16 674 osoby (wypożyczenia, udostępnienia, udzielone informacje, korzystający z czytelni internetowej). Czasopism wypożyczono 370 czasopisma, a na miejscu skorzystało z nich 635 osób.

Cyfryzacja - Biblioteka przeszła proces cyfryzacji w latach wcześniejszych, posiada 11 komputerów, z czego 7 stanowisk dostępnych jest w czytelni internetowej IKONKA, z której w 2019 skorzystało 249 osób.

Biblioteka przystąpiła do projektu ACADEMICA (cyfrowa wypożyczalnia międzybiblioteczna). Zainstalowano system dzięki, któremu czytelnicy mogą w czytelni internetowej korzystać z ponad 2000 polskich czasopism naukowych oraz pełnotekstowych publikacji naukowych ze wszystkich dziedzin wiedzy.

Na koniec 2019 roku w katalogu internetowym biblioteki, który tworzonym od 2013 roku w systemie bibliotecznym MAK+ (umowa licencyjna z Instytutem Książki) znajdowało się 100% zbiorów i 99% zarejestrowanych czytelników. Procesy związane z wypożyczaniem, katalogowaniem, zwrotem książek, sporządzaniem statystyk, zapisem czytelników są w pełni zautomatyzowane. Nowości są opracowywane i katalogowane na bieżąco. Czytelnicy mogą przeglądać katalog OPAC na stronie <https://xn--szukamksiki-4kb16m.pl/SkNewWeb/astart/406> i sami dokonywać rezerwacji książek, które chcą wypożyczyć.



Miedzynarodowy dzien ksiazki dla dzieci

Udzial biblioteki w ogólnopolskich i miedzynarodowych akcjach czytelniczych:

- przygotowanie i przekazanie paczki ma 27 Finał WOŚP,
- ferie w bibliotece – 5-7.02.2019 r.,
- zajęcia czytelniczo-warsztatowe „Powrót do Stumilowego Lasu” dla uczniów kl. II i III SP Świercze związanych z 137 rocznicą ur. A.A. Milne’a – autora książek o Kubusiu Puchatku – 18.01.2019 r.,
- spotkanie z przedszkolakami z Akademii Malucha dotyczące języka polskiego w ramach Miedzynarodowego Dnia Języka Ojczystego – 26.02.2019 r.,
- realizacja zadania: „Biblioteka- tu się dzieje!” - odbyło się 10 wydarzeń dla dzieci i młodzieży w wieku 6-15 lat – warsztaty, spektakle teatralne, spotkania autorskie, event i wycieczka do Muzeum Romantyzmu w Opinogórze,
- 10 zajęć edukacyjnych z wykorzystaniem Robotów Photon i Gry Scottie Go! Propagujących naukę kodowania (w ramach udziału biblioteki w programie Kodowanie w Bibliotece II edycja),
- organizacja Historycznego Escape Roomu o pod hasłem „Nasza mała Ojczyzna” dla Harcerzy z 428 WDH Wodospady – 9.03.2019 r.,
- cyklu zajęć wakacyjnych dla dzieci w wieku 6-13 lat – 14 półtoragodzinnych spotkań w okresie 3-31 lipca 2019 r.,
- konkurs plastyczny dla dzieci i młodzieży na ilustrację do książki przeczytanej podczas wakacji – „Z książką przez lasy, morza i góry”,
- 8 Edycja Narodowego Czytania – Nowele Polskie – we współpracy z Właścicielami „Młynu Gąsiorowo” – 6.09.2019 r.,

- kurs o finansach w bibliotece – 6. Edycja – przeprowadzono 10 spotkań dla 20 osób 50 + podczas, których Seniorzy realizowali 5 modułów kursu on-line, dotyczących m.in.: płatności bezgotówkowych, bezpiecznych finansów w sieci, zakupów przez Internet, ubezpieczeń, możliwości dorabiania do emerytury czy kwestii dziedziczenia – 25.09 – 7.11.2019 r.,
- wystawa poświęcona Stanisławowi Moniuszce w 200. Rocznicę urodzin, eksponowano w dniach 11.06 - 31.12.2019 r. 15 plasz o wymiarach B1 przygotowały i udostępniły bibliotekom publicznym, Biblioteka mst. Warszawy i Teatr Wielki przy wsparciu Urzędu Marszałkowskiego,
- ogólnopolska akcja Instytutu Książki propagująca czytanie dzieciom – „Mała Książka – wielki człowiek” – rozdanie 100 bezpłatnych wyprawek czytelniczych dzieciom z roczników 2014-2017,
- akcja Kinder Mleczna Kanapka - Wspólne czytanie 2019 – przy wsparciu głosami czytelników i sympatyków biblioteki otrzymaliśmy książki dla dzieci o wartości 300,00 zł i 2 puffy do dziecięcego kącika Czytelniczego.

Współpraca z innymi instytucjami, organizacjami - Od stycznia 2014 roku biblioteka współpracuje ze Stowarzyszeniem Pomocy osobom Niepełnosprawnym Larix im. Henryka Rusczyca. W marcu 2019 roku w ramach projektu „Nagranie i nieodpłatne rozpowszechnianie książek mówionych przeznaczonych dla osób niewidomych i słabowidzących w najnowszym standardzie cyfrowym” otrzymała 195 książek nagranych w zakodowanym systemie mp3. We wrześniu w ramach projektu „Niewidomi czytają słuchając” otrzymała 130 cyfrowych książek mówionych. Łącznie 325 książek cyfrowych. Biblioteka dysponuje 2 urządzeniami przystosowanymi do obsługi przez osoby niewidome i słabowidzące: Czytark Plus i Czytark NPN, dzięki przystąpieniu do projektu „Wypożyczalnia odtwarzaczy cyfrowej książki mówionej dla osób niewidomych i słabowidzących”.

Część II - Zadania i kompetencje wójta

- przygotowywanie projektów uchwał rady gminy i sposobu ich wykonywania,
- opracowywanie programów rozwoju w trybie określonym w przepisach o zasadach prowadzenia polityki rozwoju,
- gospodarowanie mieniem komunalnym,
- wykonywanie budżetu,
- zatrudnianie i zwalnianie kierowników gminnych jednostek organizacyjnych,
- kierowanie bieżącymi sprawami gminy oraz reprezentowanie gminy na zewnątrz,
- kierowanie urzędem gminy i ustalanie regulaminu organizacyjnego urzędu,

Realizacja uchwał Rady Gminy Świercze:

Nr uchwały	Data podjęcia	Uchwała w sprawie	REALIZACJA		
			Tak	Nie	Trwa
29/IV/2019	14.02.2019	zmian w uchwale budżetowej Gminy Świercze na rok 2019	X		
30/IV/2019	14.02.2019	zmiany Wieloletniej Prognozy Finansowej Gminy Świercze	X		
31/IV/2019	14.02.2019	niewyrażenia zgody na wyodrębnienie funduszu sołectkiego w 2020 roku	X		
32/IV/2019	14.02.2019	zmieniająca uchwałę w sprawie trybu udzielania i rozliczania dotacji dla niepublicznych przedszkoli prowadzonych na terenie Gminy Świercze oraz trybu i zakresu kontroli prawidłowości pobrania i wykorzystania dotacji	X		

33/IV/2019	14.02.2019	uchwalenia Statutu Gminy Świercze	X		
34/IV/2019	14.02.2019	Regulaminu wynagradzania nauczycieli zatrudnionych w szkołach prowadzonych przez Gminę Świercze	X		
35/IV/2019	14.02.2019	wyrażenia zgodny na rozwiązanie Porozumienia Międzygminnego zawartego w dniu 3 marca 1999 roku między Gminą Świercze wraz z aneksem nr 1 z dnia 29 marca 2010 roku	X		
36/IV/2019	14.02.2019	przyjęcia planów pracy stałych komisji Rady Gminy Świercze na rok 2019	X		
37/IV/2019	14.02.2019	przyjęcia planu pracy Rady Gminy Świercze na rok 2019	X		
38/IV/2019	14.02.2019	rozpatrzenia wniosku odnośnie działania firmy IT Projekt	X		
39/IV/2019	14.02.2019	uzgodnienia przeprowadzenia zabiegów pielęgnacyjnych i konserwacyjnych pomników przyrody na terenie Gminy Świercze	X		
40/IV/2019	14.02.2019	przekazania wniosku według właściwości	X		
41/V/2019	28.03.2019	zmian w uchwale budżetowej Gminy Świercze na rok 2019	X		
42/V/2019	28.03.2019	zmiany Wieloletniej Prognozy Finansowej Gminy Świercze	X		
43/V/2019	28.03.2019	udzielenia pomocy finansowej w formie dotacji celowej dla Powiatu Pułtuskiego	X		
44/V/2019	28.03.2019	ustalenia wysokości ekwiwalentu pieniężnego za udział w działaniach ratowniczych lub szkoleniach pożarniczych dla członków ochotniczych straży pożarnych	X		
45/V/2019	28.03.2019	ustalenia trybu i sposobu powoływania i odwoływania członków Gminnego Zespołu Interdyscyplinarnego w Świerczach ds. Przeciwdziałania Przemocy w Rodzinie oraz szczegółowych warunków jego funkcjonowania	X		
46/V/2019	28.03.2019	przyjęcia Gminnego Programu Wspierania Rodziny dla Gminy Świercze na lata 2019-2021	X		
47/V/2019	28.03.2019	uchwała zmieniająca uchwałę w sprawie Programu współpracy Gminy Świercze z organizacjami pozarządowymi i innymi podmiotami wymienionymi w art. 3 ust. 3 ustaw z dnia 24 kwietnia 2003r. o działalności pożytku publicznego i o wolontariacie na rok 2019	X		
48/V/2019	28.03.2019	przyjęcia programu opieki nad zwierzętami bezdomnymi oraz zapobiegania bezdomności zwierząt na terenie Gminy Świercze w 2019 roku	X		
49/V/2019	28.03.2019	uchwała zmieniająca uchwałę w sprawie określenia wysokości stawek podatku od środków transportowych na terenie Gminy Świercze	X		
50/VI/2019	23.05.2019	ustalenia sieci oddziałów przedszkolnych w szkołach podstawowych prowadzonych przez Gminę Świercze	X		
51/VI/2019	23.05.2019	ustalenia planu sieci publicznych szkół podstawowych prowadzonych przez Gminę Świercze oraz określenia granic obwodów publicznych szkół podstawowych, od dnia 1 września 2019 roku	X		

52/VI/2019	23.05.2019	zmian w uchwale budżetowej Gminy Świercze na rok 2019	X		
53/VI/2019	23.05.2019	zmiany Wieloletniej Prognozy Finansowej Gminy Świercze	X		
54/VI/2019	23.05.2019	zmiany w uchwale nr 48/V/2019 w/s przyjęcia Programu opieki nad zwierzętami bezdomnymi oraz zapobiegania bezdomności zwierząt na terenie Gminy Świercze w 2019 roku	X		
55/VI/2019	23.05.2019	przyjęcia oceny zasobów pomocy społecznej Gminy Świercze.	X		
56/VI/2019	23.05.2019	określenia szczegółowych warunków przyznawania i odpłatności za usługi opiekuńcze oraz szczegółowych warunków częściowego lub całkowitego zwolnienia od odpłatności jak również trybu ich pobierania	X		
57/VI/2019	23.05.2019	podwyższenia kryterium dochodowego uprawniającego do przyznania nieodpłatnie pomocy w zakresie dożywiania w formie posiłku lub żywności albo świadczenia rzeczowego w postaci produktów żywnościowych dla osób objętych wieloletnim programem rządowym „Posiłek w szkole i w domu” na lata 2019 – 2023		X	
58/VI/2019	23.05.2019	określenia zasad zwrotu wydatków poniesionych na świadczenia z pomocy społecznej w formie posiłku, świadczenia pieniężnego na zakup posiłku lub żywności albo świadczenia rzeczowego w postaci produktów żywnościowych dla osób objętych wieloletnim programem rządowym „Posiłek w szkole i w domu” na lata 2019 – 2023		X	
59/VI/2019	23.05.2019	zamiany nieruchomości w miejscowości Gąsiorówek.	X		
60/VI/2019	23.05.2019	zasad i trybu przeprowadzania konsultacji z mieszkańcami wsi Wyrzyki-Pękale dotyczących zmiany urzędowej nazwy miejscowości z "Wyrzyki- Pękale" na "Pękale"	X		
61/VII/2019	10.06.2019	określenia zasad zwrotu wydatków poniesionych na świadczenia z pomocy społecznej w formie posiłku albo świadczenia rzeczowego w postaci produktów żywnościowych dla osób objętych wieloletnim rządowym programem "Posiłek w szkole i w domu" na lata 2019-2023	X		
62/VII/2019	10.06.2019	podwyższenia kryterium dochodowego uprawniającego do przyznania nieodpłatnie pomocy w zakresie dożywiania w formie świadczenia pieniężnego na zakup posiłku lub żywności dla osób objętych wieloletnim rządowym programem "Posiłek w szkole i w domu" na lata 2019-2023	X		
63/VII/2019	10.06.2019	zmian wyboru metody ustalenia opłaty za gospodarowanie odpadami komunalnymi oraz ustalenia stawki tej opłaty	X		
64/VII/2019	10.06.2019	zmian w uchwale budżetowej Gminy Świercze na rok 2019	X		
65/VIII/2019	27.06.2019	udzielenia Wójtowi Gminy wotum zaufania za rok 2018	X		
66/VIII/2019	27.06.2019	zatwierdzenia sprawozdania finansowego wraz ze sprawozdaniem z wykonania budżetu Gminy Świercze za rok 2018	X		
67/VIII/2019	27.06.2019	udzielenia absolutorium Wójtowi Gminy Świercze z tytułu wykonania budżetu za rok 2018	X		

68/VIII/2019	27.06.2019	zmian w uchwale budżetowej Gminy Świercze na rok 2019	X		
69/IX/2019	01.08.2019	przystąpienia do sporządzenia studium uwarunkowań i kierunków zagospodarowania przestrzennego gminy Świercze			X
70/IX/2019	01.08.2019	przystąpienia do sporządzenia miejscowego planu zagospodarowania przestrzennego miejscowości Świercze			X
71/IX/2019	01.08.2019	zmiany Wieloletniej prognozy Finansowej Gminy Świercze	X		
72/IX/2019	01.08.2019	w sprawie zmian w uchwale budżetowej Gminy Świercze na rok 2019	X		
73/IX/2019	01.08.2019	trybu prac nad projektem uchwały budżetowej Gminy Świercze	X		
74/IX/2019	01.08.2019	likwidacji jednostki budżetowej- Publicznego Gimnazjum im. Jana Pawła II w Świerczach	X		
75/X/2019	27.09.2019	zmian w uchwale budżetowej Gminy Świercze na rok 2019	X		
76/X/2019	27.09.2019	zmiany Wieloletniej Prognozy Finansowej Gminy Świercze	X		
77/X/2019	27.09.2019	zmieniająca uchwałę w sprawie Regulaminu wynagradzania nauczycieli zatrudnionych w szkołach prowadzonych przez Gminę Świercze	X		
78/X/2019	27.09.2019	zmiany uchwały nr 45/V/2019 Rady Gminy Świercze z dnia 28 marca 2019r. w sprawie ustalenia trybu i sposobu powoływania i odwoływania członków Gminnego Zespołu Interdyscyplinarnego w Świerczach ds. Przeciwdziałania Przemocy w Rodzinie oraz szczegółowych warunków jego funkcjonowania	X		
79/X/2019	27.09.2019	zaliczenia dróg do kategorii gminnych	X		
80/X/2019	27.09.2019	zmiany przebiegu dróg gminnych	X		
81/X/2019	27.09.2019	zasad korzystania z gminnych obiektów użyteczności publicznej	X		
82/XI/2019	31.10.2019	Miejscowego Planu Zagospodarowania Przestrzennego dla obszaru części wsi Klukowo gm. Świercze	X		
83/XI/2019	31.10.2019	obniżenia średniej ceny żyta do celów wymiaru podatku rolnego na 2020 rok	X		
84/XI/2019	31.10.2019	określenia wysokości stawek podatku od nieruchomości		X	
85/XI/2019	31.10.2019	zmian w uchwale budżetowej Gminy Świercze na rok 2019	X		
86/XI/2019	31.10.2019	zmiany Wieloletniej Prognozy Finansowej Gminy Świercze	X		
87/XI/2019	31.10.2019	zaciągnięcia kredytu długoterminowego w 2019 roku	X		
88/XI/2019	31.10.2019	określenia terminu, częstotliwości i trybu uiszczania opłaty za gospodarowanie odpadami komunalnymi	X		
89/XI/2019	31.10.2019	zmieniająca uchwałę w sprawie uchwalenia szczegółowego sposobu i zakresu świadczenia usług w zakresie odbierania odpadów komunalnych od właścicieli nieruchomości zamieszkałych i zagospodarowania tych odpadów w zamian za uiszczoną przez właściciela nieruchomości opłatę za gospodarowanie odpadami komunalnymi	X		
90/XI/2019	31.10.2019	Programu współpracy Gminy Świercze z organizacjami pozarządowymi i innymi podmiotami wymienionymi w art. 3	X		

		ust. 3 ustawy z dnia 24 kwietnia 2003r. o działalności pożytku publicznego i o wolontariacie na rok 2020			
91/XI/2019	31.10.2019	przyjęcia "Planu gospodarki niskoemisyjnej dla Gminy Świercze 2019-2022	X		
92/XI/2019	31.10.2019	stwierdzenia zakończenia działalności Publicznego Gimnazjum im. Jana Pawła II w Świerczach	X		
93/XI/2019	31.10.2019	zmiany Statutu Gminy Świercze	X		
94/XI/2019	31.10.2019	rozpatrzenia wniosku mieszkańca gminy	X		
95/XII/2019	28.11.2019	określenia wysokości stawek podatku od nieruchomości	X		
96/XII/2019	28.11.2019	zmian w uchwale budżetowej Gminy Świercze na rok 2019	X		
97/XIII/2019	19.12.2019	zmiany miejscowego planu zagospodarowania przestrzennego Gminy Świercze dla części obszaru miejscowości Świercze obejmującego działkę o numerze ewidencyjnym 3/5	X		
98/XIII/2019	19.12.2019	odwołania Skarbnika Gminy Świercze	X		
99/XIII/2019	19.12.2019	powołania Skarbnika Gminy Świercze	X		
100/XIII/2019	19.12.2019	przyjęcia Regulaminu utrzymania czystości i porządku na terenie Gminy Świercze	X		
101/XIII/2019	19.12.2019	wyboru metody ustalenia opłaty za gospodarowanie odpadami komunalnymi oraz ustalenia stawki tej opłaty	X		
102/XIII/2019	19.12.2019	określenia wzoru deklaracji o wysokości opłaty za gospodarowanie odpadami komunalnymi składanej przez właścicieli nieruchomości	X		
103/XIII/2019	19.12.2019	przyjęcia Gminnego Programu Profilaktyki i Rozwiązywania Problemów Alkoholowych oraz Przeciwdziałania Narkomanii na rok 2020	X		
104/XIII/2019	19.12.2019	wystąpienia z wnioskiem do Ministra Spraw Wewnętrznych i Administracji za pośrednictwem Wojewody Mazowieckiego o zmianę urzędowej nazwy miejscowości "Wyrzyki-Pękale" na "Pękale"			X
105/XIII/2019	19.12.2019	Wieloletnia Prognoza Finansowa Gminy Świercze	X		
106/XIII/2019	19.12.2019	Uchwała Budżetowa Gminy Świercze na rok 2020	X		
107/XIII/2019	19.12.2019	zmiany Wieloletniej Prognozy Finansowej Gminy Świercze	X		
108/XIII/2019	19.12.2019	zmian w uchwale budżetowej Gminy Świercze na rok 2019	X		
109/XIII/2019	19.12.2019	wysokości stawek opłat za zajęcie pasa drogowego	X		
110/XIII/2019	19.12.2019	przyjęcia Planu Pracy Komisji Rewizyjnej Rady Gminy Świercze na rok 2020	X		
111/XIII/2019	19.12.2019	przekazania petycji według właściwości	X		



Sesja Rady Gminy

Zarządzenia wydane przez Wójta Gminy Świercze:

Nr zarządzenia	ZARZĄDZENIE w SPRAWIE:	Data wydania
1	wykonywania budżetu Gminy Świercze na rok 2019	09.01.2019
2	udzielenia upoważnienia pracownikom Gminnego Ośrodka Pomocy Społecznej w Świerczach do realizacji zadań wynikających z ustawy o Karcie Dużej Rodziny.	09.01. 2019
3	ustalenia harmonogramu czynności w postępowaniu rekrutacyjnym oraz postępowaniu uzupełniającym na rok szkolny 2019/2020 dla oddziałów przedszkolnych i pierwszych klas szkół podstawowych, dla których Gmina Świercze jest organem prowadzącym.	23.01. 2019
4	wprowadzenia zmian w Regulaminie Pracy Urzędu Gminy Świercze.	23.01. 2019
5	przeprowadzenia konsultacji dotyczących Programu opieki nad zwierzętami bezdomnymi oraz zapobiegania bezdomności zwierząt na terenie Gminy Świercze w 2019 r.	29.01. 2019
6	zarządzenia wyborów Sołtysów i Rad Sołeckich.	01.02. 2019
7	wprowadzenia zmian w Regulaminie Organizacyjnym Urzędu Gminy Świercze.	01.02. 2019
8	umorzenia należności pieniężnych o charakterze cywilnoprawnym przypadających Gminie Świercze z tytułu zaległego czynszu za lokal mieszkalny.	20.02. 2019
9	zmian w budżecie Gminy Świercze w 2019 roku	21.02. 2019

10	powołania stałej Komisji Przetargowej do przeprowadzania postępowań o udzielenie zamówienia publicznego w okresie od 21.02.2019r. do 31.12.2019r.	21.02. 2019
11	wyznaczenia miejsc przeznaczonych na bezpłatne umieszczenie urzędowych obwieszczeń wyborczych i plakatów wszystkich komitetów wyborczych na obszarze Gminy Świercze	11.03. 2019
12	zmian w budżecie Gminy Świercze w 2019 r.	12.03. 2019
13	upoważnienia geodety do przeprowadzania czynności ustalenia przebiegu granic rozgraniczanych nieruchomości.	19.03. 2019
14	powołania Komisji Przetargowej.	19.03. 2019
15	wprowadzenia „Regulaminu kontroli zarządczej w Urzędzie Gminy Świercze”	19.03. 2019
16	przekazania środka trwałego na rzecz jednostki Ochotniczej Straży Pożarnej w Świerczach.	19.03. 2019
17	przedstawienia sprawozdania z wykonania Budżetu Gminy Świercze oraz sprawozdania z wykonania planu finansowego Gminnej Biblioteki Publicznej w Świerczach za rok 2018.	28.03. 2019
18	zmian w budżecie Gminy Świercze w 2019 r.	29.03. 2019
19	przekazania jednostkom budżetowym informacji o dokonanych zmianach planu dochodów i wydatków w toku wykonywania budżetu na 2019 rok oraz ustalenia planu finansowego zadań zleconych z zakresu administracji rządowej oraz innych zadań zleconych gminie ustawami na 2019 rok	29.03. 2019
20	zasad przydzielania pracownikom Urzędu Gminy Świercze środków ochrony indywidualnej, odzieży i obuwia roboczego.	29.03. 2019
21	zmian w budżecie gminy Świercze na 2019 r.	11.04. 2019
22	zatwierdzenia sprawozdania finansowego za rok 2018 Gminnej Biblioteki Publicznej w Świerczach	16.04. 2019
23	zmian w budżecie Gminy Świercze w 2019 r.	29.04. 2019
24	przekazania sprawozdania finansowego Gminy Świercze za 2018 r.	30.04. 2019
25	wprowadzenia „Regulaminu udzielania zamówień publicznych, których wartość nie przekracza wyrażonej w złotych równowartości kwoty 30 000 euro”.	30.04. 2019
26	powołania koordynatora gminnego i operatorów obsługi informatycznej obwodowych komisji wyborczych na terenie Gminy Świercze w wyborach do Parlamentu Europejskiego, zarządzonych na dzień 26 maja 2019 r.	07.05. 2019
27	wyznaczenia przedstawicieli do ochrony lokali obwodowych komisji wyborczych w czasie przerwy w głosowaniu spowodowanej nadzwyczajnymi wydarzeniami.	07.05. 2019
28	zmian w budżecie Gminy Świercze w 2019 r.	24.05. 2019
29	ogłoszenia konkursu na stanowisko Dyrektora Szkoły Podstawowej w Świerczach.	30.05. 2019
30	skrócenia czasu pracy dla pracowników Urzędu Gminy Świercze.	06.06. 2019
31	powołania Zespołu ds. Rozpatrywania Wniosków o przyznanie „Nagrody Gminy Świercze dla Ucznia Roku”	11.06. 2019
32	Zarządzenie Nr 32/2019 Wójta Gminy Świercze w sprawie powołania Komisji Konkursowej w celu wyłonienia kandydata na stanowisko Dyrektora Szkoły Podstawowej w Świerczach.	18.06. 2019

33	powołania Komisji Egzaminacyjnej dla nauczyciela ubiegającego się o awans na stopień nauczyciela mianowanego.	25.06. 2019
34	zmian w budżecie Gminy Świercze na 2019 r.	25.06. 2019
35	upoważnienia Kierownika Gminnego Ośrodka Pomocy Społecznej w Świerczach do realizacji zadań w zakresie świadczenia wychowawczego.	26.06. 2019
36	upoważnienia pracowników Gminnego Ośrodka Pomocy Społecznej w Świerczach do realizacji zadań w zakresie świadczenia wychowawczego.	26.06. 2019
37	zmiany Wieloletniej Prognozy Finansowej Gminy Świercze.	28.06. 2019
38	zatwierdzenia konkursu na stanowisko Dyrektora Szkoły Podstawowej w Świerczach.	01.07. 2019
39	wyznaczenia osoby odpowiedzialnej za utrzymanie kontaktów z podmiotami krajowego systemu cyberbezpieczeństwa.	01.07. 2019
40	zmian w budżecie Gminy Świercze na 2019 r.	10.07. 2019
41	zmian w budżecie Gminy Świercze na 2019 r.	24.07. 2019
41A	zmian w Gminnej Ewidencji Zabytków dla Gminy Świercze.	24.07. 2019
42	powierzenia stanowiska Dyrektora Szkoły Podstawowej w Świerczach.	07.08. 2019
43	powołania Komisji Egzaminacyjnej dla nauczyciela ubiegającego się o awans na stopień nauczyciela mianowanego	07.08. 2019
44	wyznaczenia miejsc przeznaczonych na bezpłatne umieszczenie urzędowych obwieszczeń wyborczych i plakatów wszystkich komitetów wyborczych na obszarze Gminy Świercze.	13.08. 2019
45	upoważnienia pracownika Gminnego Ośrodka Pomocy Społecznej w Świerczach do realizacji zadań w zakresie świadczenia wychowawczego.	13.08. 2019
46	upoważnienia pracownika Gminnego Ośrodka Pomocy Społecznej w Świerczach do realizacji zadań w zakresie świadczenia rodzinnego.	13.08. 2019
47	upoważnienia pracownika Gminnego Ośrodka Pomocy Społecznej w Świerczach doprowadzenia postępowań w sprawach świadczenia „Dobry Start”.	13.08. 2019
48	upoważnienia pracownika Gminnego Ośrodka Pomocy Społecznej w Świerczach do realizacji zadań wynikających z ustawy o Karcie Dużej Rodziny.	13.08. 2019
49	przedstawienia informacji o przebiegu wykonania budżetu, informacji o kształtowaniu się wieloletniej prognozy finansowej oraz informacji o przebiegu wykonania planu finansowego samorządowej instytucji kultury za I półrocze 2019 r.	29.08.2019
50	zmian w budżecie Gminy Świercze na 2019 r.	30.08. 2019
50A	zasad zwrotu kosztów przejazdu dzieci nieobjętych dowozem zorganizowanym przez Gminę Świercze oraz dzieci niepełnosprawnych, zamieszkałych na terenie Gminy Świercze do przedszkoli, oddziałów przedszkolnych w szkołach podstawowych, szkół i ośrodków szkolno-wychowawczych oraz poradni pedagogiczno-psychologicznych.	30.08. 2019
51	zmian w budżecie Gminy Świercze na 2019 r.	31.08. 2019

52	wprowadzenia Instrukcji postępowania na wypadek sytuacji podejrzenia popełnienia przestępstwa prania pieniędzy lub finansowania terroryzmu.	09.09. 2019
53	wprowadzenia zmian w „Regulaminie danych osobowych osób biorących udział w sesji Rady Gminy Świercze”.	25.09. 2019
54	opracowania materiałów planistycznych do projektu uchwały budżetowej.	25.09. 2019
55	zmian w budżecie Gminy Świercze na 2019 r.	30.09. 2019
56	wyznaczenia przedstawicieli do ochrony lokali obwodowych komisji wyborczych w czasie przerwy w głosowaniu spowodowanej nadzwyczajnymi wydarzeniami.	30.09. 2019
57	powołania koordynatora gminnego i operatorów obsługi informatycznej obwodowych komisji wyborczych na terenie Gminy Świercze w wyborach do Sejmu RP i Senatu RP, zarządzonych na dzień 13 października 2019 r.	30.09. 2019
58	przeprowadzenia konsultacji z organizacjami pozarządowymi i podmiotami prowadzącymi działalność pożytku publicznego projektu programu współpracy Gminy Świercze z organizacjami pozarządowymi i innymi podmiotami wymienionymi w art. 3 ust. 3 ustawy z dnia 24 kwietnia 2003 r. o działalności pożytku publicznego i o wolontariacie na rok 2020.	09.10. 2019
59	zmian w budżecie Gminy Świercze na 2019 r.	11.10. 2019
60	zmian w budżecie Gminy Świercze na 2019 r.	17.10. 2019
61	powołania członków Gminnego Zespołu Interdyscyplinarnego ds. Przeciwdziałania Przemocy w Rodzinie.	22.10. 2019
62	umorzenia należności pieniężnych o charakterze cywilnoprawnym przypadających Gminie Świercze z tytułu zaległego czynszu za lokal mieszkalny.	29.10. 2019
63	wprowadzenia zmian w Regulaminie wynagradzania pracowników w Urzędzie Gminy Świercze.	29.10. 2019
64	wprowadzenia zmian w regulaminie naboru na wolne stanowiska urzędnicze, wolne kierownicze stanowiska urzędnicze w Urzędzie Gminy Świercze.	29.10. 2019
65	przeprowadzenia naboru na wolne stanowiska urzędnicze w Urzędzie Gminy Świercze.	30.10. 2019
66	ogłoszenia otwartego naboru kandydatów na członków Rady Seniorów Gminy Świercze.	31.10. 2019
67	stosowania procedury płatności podatku VAT za pośrednictwem metody podzielonej płatności przez Gminę Świercze.	31.10.2019
67A	przekazania środka trwałego na rzecz Szkoły Podstawowej w Strzegocinie.	31.10.2019
68	zmian w budżecie Gminy Świercze na 2019 r.	04.11.2019
69	ustalenia stawki czynszu najmu za lokale mieszkalne stanowiących mieszkaniowy zasób gminy.	14.11.2019
70	projektu Wieloletniej Prognozy Finansowej Gminy Świercze.	14.11.2019
71	projektu uchwały budżetowej Gminy Świercze na rok 2020.	14.11.2019
72	zmian w budżecie Gminy Świercze na 2019 r.	18.11.2019
73	przekazania informacji do opracowania projektów planów finansowych jednostek na rok 2020.	21.11.2019
74	zmian w budżecie Gminy Świercze na 2019 r.	25.11.2019

74A	przeprowadzenia inwentaryzacji rocznej w Urzędzie Gminy Świercze w roku 2019.	25.11.2019
75	powołania Komisji Egzaminacyjnej dla nauczyciela ubiegającego się o awans na stopień nauczyciela mianowanego	26.11.2019
76	zmian w budżecie Gminy Świercze na 2019 r.	29.11.2019
77	przeprowadzenia konsultacji dotyczących Programu opieki nad zwierzętami bezdomnymi oraz zapobiegania bezdomności zwierząt na terenie Gminy Świercze w 2020 r.	29.11.2019
78	zmian w budżecie Gminy Świercze na 2019 r.	09.12.2019
79	zmian w budżecie Gminy Świercze na 2019 r.	20.12.2019
80	nieodpłatnego przekazania Szkole Podstawowej w Świerczach nowo zakupionego wyposażenia pracowni informatycznej w ramach „Mazowieckiego Programu Dofinansowania Pracowni Informatycznych i Językowych”.	23.12.2019
81	zmian w budżecie Gminy Świercze na 2019 r.	23.12.2019
82	zmian w budżecie Gminy Świercze na 2019 r.	31.12.2019
83	zmiany Wieloletniej Prognozy Finansowej Gminy Świercze.	31.12.2019
84	wykonywania budżetu Gminy Świercze na rok 2020.	31.12.2019
85	wprowadzenia zmian w Regulaminie Organizacyjnym Urzędu Gminy Świercze.	31.12.2019
86	Zarządzenie Nr 86/2019 Wójta Gminy Świercze zmieniające Zarządzenie Nr 74A/2019 Wójta Gminy Świercze w sprawie przeprowadzenia inwentaryzacji rocznej w Urzędzie Gminy Świercze w roku 2019.	31.12.2019

Mienie gminne

Wartość mienia Gminy Świercze na dzień **31.12.2019** roku wynosiła **50.465.601,81 zł** w podziale na zarządzających:

• Urząd Gminy

Lp.	Wyszczególnienie	Stan na dzień	Stan na dzień
		31.12.2018 r.	31.12.2019 r.
1.	Grunty (pod drogami i działki)	4.004.519,58	4.009.238,58
2.	Budynki , obiekty inżynierii lądowej i wodnej (budynek U.G., budynki mieszkalne i socjalne, ośrodki zdrowia, apteka, świetlice wiejskie, budynki OSP, budynek po S.P. w Świeszewie, urządzone drogi i mosty, boiska, wodociągi i kanalizacja, oczyszczalnia ścieków w Ostrzeniewie).	31.305.242,16	33.841.863,90
3.	Maszyny i urządzenia techniczne (równiarka, stacje uzdatniania wody, piec C.O, urządzenia w oczyszczalni ścieków w Ostrzeniewie).	2.826.790,09	2.841.790,09
4.	Środki transportu (samochody, ciągnik, autobus).	654.941,09	493.023,21
5.	Narzędzia, przyrządy, ruchomości i wyposażenie (plac zabaw, siłownie zewnętrzne, altany, aparaty pomiarowe)	137.605,61	148.002,66
	Środki trwale (poz. 1-5)	38.929.098,53	41.333.918,44

Pozostałe środki trwałe (m.in. sprzęt komputerowy, kserokopiarka, drukarki, szafy, regały, umundurowanie zastępów strażackich, sprzęt AGD, wyposażenie świetlic wiejskich)	251.357,68	490.426,62
Wartości niematerialne i prawne (programy komputerowe – licencje)	268.202,50	268.202,50
OGÓLEM	39.448.658,71	42.092.547,56

• **Placówki oświatowe (Szkoły Podstawowe w Świerczach i Strzegocinie)**

Lp.	Wyszczególnienie	Stan na dzień	Stan na dzień
		31.12.2018r.	31.12.2019 .
1.	Budynki	6.566.001,76	6.566.001,76
2.	Obiekty inżynierii lądowej i wodnej (parkingi, boisko)	162.312,88	162.312,88
3.	Maszyny i urządzenia techniczne (piece C.O., winda – SP Świercze).	257.937,85	193.721,27
4.	Środki transportu (S.P. Strzegocin-schodolaz).	0,00	14.500,00
5.	Narzędzia, przyrządy, ruchomości i wyposażenie (place zabaw, kort tenisowy, ścieżki edukacyjne).	227.625,64	263.596,70
	Środki trwałe (poz. 1-5)	7.213.878,13	7.200.132,61
	Pozostałe środki trwałe (sprzęt komputerowy, kserokopiarki, drukarki, wyposażenie sal lekcyjnych).	1.090.940,46	1.058.874,48
	Wartości niematerialne i prawne (programy komputerowe – licencje).	43.947,81	30.948,68
	OGÓLEM	8.348.766,40	8.289.955,77

• **Gminny Ośrodek Pomocy Społecznej**

Lp.	Wyszczególnienie	Stan na dzień	Stan na dzień
		31.12.2018r.	31.12.2019 .
1.	Maszyny i urządzenia techniczne (zestawy komputerowe)	23.867,70	8.200,00
2.	Narzędzia, przyrządy, ruchomości i wyposażenie (komputery).	4.600,00	4.600,00
	Środki trwałe (poz. 1-2)	28.467,70	12.800,00
	Pozostałe środki trwałe (sprzęt komputerowy, szafy, pozostałe wyposażenie pokoi).	52.825,94	59.387,71
	Wartości niematerialne i prawne (programy komputerowe – licencje).	12.774,95	10.910,77
	OGÓLEM	94.068,59	83.098,48

WYKONANIE BUDŻETU GMINY ŚWIERCZE ZA ROK 2019

Wyszczególnienie	Plan w zł	Wykonanie w zł	%	Struktura
Dochody ogółem, w tym:	22 973 859,65	22 998 812,90	100,11	100
dochody bieżące	21 401 542,65	21 430 415,90	100,13	93,18
dochody majątkowe	1 572 317,00	1 568 397,00	99,75	6,82
Wydatki ogółem, w tym:	23 797 759,65	23 439 422,04	98,49	100
wydatki bieżące	20 487 759,65	20 143 493,41	98,32	85,94
wydatki majątkowe	3 310 000,00	3 295 928,63	99,57	14,06

• PODATKI I OPŁATY LOKALNE

Podatki i opłaty lokalne	Grupa podatników		Łącznie	Udział %
	osoby fizyczne	osoby prawne		
Podatek od nieruchomości	370 154,94	572 779,00	942 933,94	47,46
Podatek rolny	583 673,91	1 407,00	585 080,91	29,45
Podatek leśny	19 175,50	11 745,00	30 920,50	1,55
Podatek od środków transportowych	150 482,38	0,00	150 482,38	7,57
Podatek od spadków i darowizn	8 408,00	0,00	8 408,00	0,42
Podatek od czynności cywilnoprawnych	147 836,40	0,00	147 836,40	7,44
Koszty egzekucyjne, opłata komornicza koszty upomnień i odsetki	5 679,70	21,00	5 700,70	0,29
inne opłaty*	115 607,26	0,00	115 607,26	5,82
Łącznie	1 401 018,09	585 952,00 zł	1 986 970,09	100,00

*skarbowa, eksploatacyjna, za zezwolenia na sprzedaż napojów alkoholowych, za zajęcie pasa drogowego, dodatkowa za udzielenie ślubu poza USC i odsetki od nieterminowych płatności.

Na skutek obniżenia górnych stawek podatkowych oraz udzielonych zwolnień dokonanych przez Radę Gminy nie wpłynęły do budżetu Gminy dochody w łącznej kwocie **898 237,88 zł**.

Wójt Gminy w 2019 roku umorzył zaległości podatkowe osobom fizycznym na kwotę **1 293,00 zł**, na podstawie 16 decyzji w sprawie umorzenia zaległości podatkowych.

DOTACJE CELOWE PRZYZNANE GMINIE NA REALIZACJĘ ZADAŃ ZLECONYCH

W 2019 roku Gmina Świercze na realizację zadań zleconych otrzymała dotacje w łącznej kwocie **6.858.573,65 zł**, w poniższej tabeli przedstawiono realizację otrzymanych dotacji:

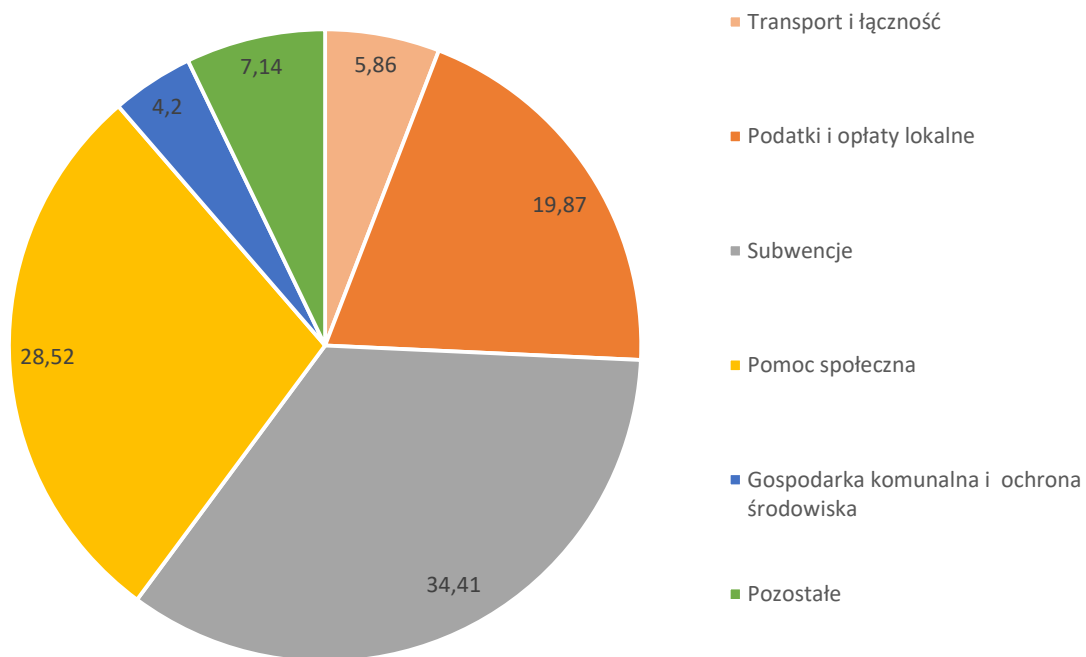
Cel dotacji	Plan w złotych	Wykonanie w złotych	%
Pozostała działalność - zwrot podatku akcyzowego producentom rolnym	591 937,65	591 937,65	100,00
Urzędy wojewódzkie	42 357,00	42 146,41	99,50
Urzędy naczelnych organów władzy państwowej, kontroli i ochrony prawa	972,00	972,00	100,00
Wybory do Sejmu i Senatu	25 520,00	25 519,96	100,00
Wybory do rad gmin, rad powiatów i sejmików województw, wybory wójtów, burmistrzów i prezydentów miast oraz referenda gminne, powiatowe i wojewódzkie	150,00	150,00	100,00
Wybory do Parlamentu Europejskiego	25 901,00	25 685,59	99,17
Zapewnienie uczniom prawa do bezpłatnego dostępu do podręczników, materiałów edukacyjnych lub materiałów ćwiczeniowych	30 921,00	30 539,86	98,77
Usługi opiekuńcze i specjalistyczne usługi opiekuńcze	33 464,00	33 281,38	99,45
Rodzina - Świadczenie wychowawcze	4 106 152,00	4 105 528,66	99,98
Świadczenia rodzinne, świadczenie z funduszu alimentacyjnego oraz składki na ubezpieczenia emerytalne i rentowe z ubezpieczenia społecznego	1 797 598,00	1 796 757,97	99,95
Karta Dużej Rodziny	1 557,00	1 481,42	95,15
Wspieranie rodziny	183 210,00	183 210,00	100,00
Składki na ubezpieczenie zdrowotne opłacane za osoby pobierające niektóre świadczenia rodzinne, zgodnie z przepisami ustawy o świadczeniach rodzinnych oraz za osoby pobierające zasiłki dla opiekunów, zgodnie z przepisami ustawy z dnia 4 kwietnia 2014 r. o ustaleniu i wypłacie zasiłków dla opiekunów	18 834,00	18 833,27	100,00
RAZEM	6 858 573,65	6 856 044,17	99,96

REALIZACJA BUDŻETU GMINY wg DZIAŁÓW

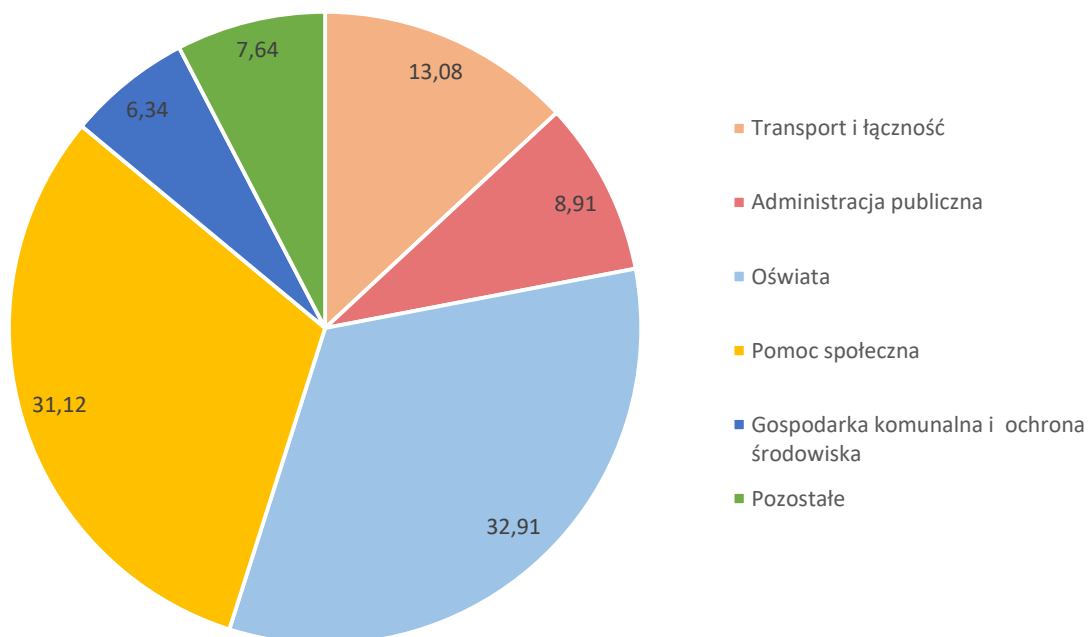
Dział	DOCHODY			WYDATKI		
	Plan	Wykonanie	%	Plan	Wykonanie	%
Rolnictwo i łowiectwo	671 877,65	673 434,26	2,93	644 176,65	642 166,50	2,74
Transport i łączność	1 351 727,00	1 347 807,00	5,86	3 127 550,60	3 067 009,59	13,08
Gospodarka mieszkaniowa	98 550,00	100 699,62	0,44	59 100,00	56 109,08	0,24

Działalność usługowa – plany zagospodarowania przestrzennego	16 600,00	16 600,00	0,07	65 325,00	50 309,46	0,21
Administracja publiczna	63 344,00	63 333,96	0,27	2 148 019,00	2 087 329,13	8,91
Urzędy naczelnych organów władzy państwowej, kontroli i ochrony prawa oraz sądownictwa	52 543,00	52 327,55	0,23	52 543,00	52 327,55	0,22
Bezpieczeństwo publiczne i ochrona przeciwpożarowa	112 400,00	112 400,00	0,49	299 490,00	291 087,14	1,24
Dochody od osób prawnych, od osób fizycznych i od innych jednostek nieposiadających osobowości prawnej oraz wydatki związane z ich poborem	4 521 509,00	4 569 738,83	19,87	0,00	0,00	0,00
Różne rozliczenia (subwencja oświatowa, wyrównawcza i równoważąca)	7 914 466,00	7 914 466,00	34,41	0,00	0,00	0,00
Oświata i wychowanie	488 335,00	486 445,37	2,12	7 388 754,00	7 357 706,70	31,39
Edukacyjna opieka wychowawcza	85 568,00	77 211,00	0,34	364 739,00	355 739,64	1,52
Pomoc społeczna	418 508,00	421 241,38	1,83	1 126 491,00	1 098 333,98	4,69
Rodzina	6 138 851,00	6 138 624,01	26,69	6 196 931,00	6 193 872,37	26,43
Gospodarka komunalna i ochrona środowiska	979 493,00	966 048,92	4,20	1 544 566,62	1 486 393,30	6,34
Kultura i ochrona dziedzictwa narodowego	60 088,00	58 435,00	0,25	325 474,78	321 661,49	1,37
Obsługa długu publicznego	0,00	0,00	0,00	197 500,00	192 034,39	0,82
Rezerwy celowe i ogólna	0,00	0,00	0,00	68 934,00	0,00	0,00
Ochrona zdrowia	0,00	0,00	0,00	78 765,00	78 541,68	0,34
Kultura fizyczna	0,00	0,00	0,00	109 400,00	108 800,04	0,46
Łącznie	22 973 859,65	22 998 812,90	100,00	23 797 759,65	23 439 422,04	100,00

Wykonanie dochodów budżetu gminy w 2019 roku



Wykonanie wydatków budżetu gminy w 2019 roku



NALEŻNOŚCI WYMAGALNE

Na dzień 31.12.2019 r. Gmina posiadała należności wymagalne w wysokości **1.021.422,32 zł**, dotyczą one następujących źródeł dochodów:

- najem i dzierżawa – 4.467,37 zł,
- podatek od działalności gospodarczej osób fizycznych, opłacany w formie karty podatkowej – 2.940,00 zł,
- podatek od nieruchomości (osoby prawne) - 1.534,00 zł,
- podatek od nieruchomości (osoby fizyczne) - 33.427,91 zł,
- podatek rolny (osoby fizyczne) – 44.247,66 zł,
- podatek leśny (osoby fizyczne) – 2.820,90 zł,
- podatek od środków transportowych (osoby fizyczne) – 42.478,80 zł,
- podatek od spadków i darowizn – 2.909,00 zł,
- podatek od czynności cywilnoprawnych – 355,83 zł,
- podatek dochodowy od osób fizycznych – 404,00 zł,
- opłaty za korzystanie z wychowania przedszkolnego – 634,00 zł,
- opłat za korzystanie z wyżywienia w oddziałach przedszkolnych – 2.326,30 zł,
- opłaty za obiady – 3.911,20 zł,
- zaliczka i fundusz alimentacyjny – 785.843,42 zł,
- opłata za ścieki – 13.022,35 zł,
- opłata za gospodarowanie odpadami komunalnymi – 79.991,91 zł,
- pozostałe dochody – 107,67 zł.

W stosunku do dłużników Gminy prowadzone są postępowania egzekucyjne oraz w przypadkach zaległości wieloletnich nastąpiło zabezpieczenie wierzytelności poprzez ustanowienie hipoteki przymusowej. Prowadzenie skutecznej egzekucji należności w stosunku do części podatników jest bardzo utrudnione z uwagi na ich sytuację materialną. Powstały stan ma wpływ na wysokość należnych Gminie odsetek za zwłokę które wynoszą 27.288,49 zł.

Najpoważniejszą pozycją należności wymagalnych Gminy jest zaliczka i fundusz alimentacyjny – 785 843,42 zł, którego egzekucję prowadzi Urząd Skarbowy w Pułtusk.

ZOBOWIĄZANIA

Łączne zadłużenie gminy na dzień 31 grudnia 2019 roku wyniosło 7 516 400,00 zł, co stanowi 32,68% wykonanych dochodów ogółem.

Bank kredytujący i data zaciągnięcia zobowiązania	Kwota zaciągniętego kredytu	Kwota spłaconego kredytu	Zadłużenie 31.12.2019 r.
BS Pruszków - 25.10.2011	2 900 000	2 168 100	731 900
BOŚ Warszawa - 25.07.2012	200 000	149 500	50 500
BOŚ Warszawa – 25.07.2012	1 380 000	881 000	499 000
GETIN NOBLE BANK S.A. - 22.12.2014	930000	2 800	927 200
BS Nasielsk - 20.01.2015	368 000	2 200	365 800
BS Nasielsk - 30.12.2015	105 000	1 200	103 800

BS Nasielsk - 29.12.2016	302 000	300	301 700
BS Nowy Dwór Mazowiecki - 28.03.2017	1 700 000	200	1 699 800
BS Nasielsk - 28.12.2017	435 000	200	434 800
BS Nasielsk - 31.12.2018	210 000	100	209 900
PBS Ciechanów – 28.11.2019	1 100 000	0	1 100 000
Ogółem kredyty	9 630 000	3 205 600	6 424 400
POŻYCZKI			
WFOŚ i GW w Warszawie	1 154 000	62 000	1 092 000

Najważniejsze zadania zrealizowane w 2019 roku przedstawia poniższa tabela:

L.p.	Nazwa zadania	Program	Wartość zadania	Dofinansowanie
1	Rozwinięcie zasobów ludzkich i rzeczowych do prowadzenia procesu pogłębionych konsultacji i monitoringu społecznego w obszarze zagospodarowania i planowania przestrzennego w 20 gminach z terenu całej Polski	Program Operacyjny Wiedza Edukacja i Rozwój Działanie 2.19	16 600,00	16 600,00 Europejski Fundusz Rozwoju Regionalnego (grant)
2	Remont budynku OSP Dziarno w zakresie wymiany pokrycia dachowego oraz drzwi garażowych strażnicy	Mazowieckie Strażnice OSP-2019	17 935,48	12 400,00 UMWM**
3	Tworzenie ścieżki edukacyjnej w Gminie Świercze w miejscowości Strzegocin	2019-EE-1- Zadania z zakresu edukacji ekologicznej	92 001,00	80 000,00 WFOŚ i GW* 2001,00 sponsor
4	Prace konserwacyjne pomników przyrody, starych drzew na terenie gminy i uzupełnienie nasadzeń w parku w Świerczach	2019-OP-1 Zadania z zakresu ochrony przyrody	97 475,00	87 700,00 WFOŚ i GW* 500,00 sponsor
5	Modernizacja pracowni informatycznej w Szkole Podstawowej w Świerczach	Mazowiecki Program Dofinansowania Pracowni Informatycznych i Językowych	63 254,06	44 277,00 UMWM**
6	Plan Gospodarki Niskoemisyjnej dla Gminy Świercze	Mazowiecki Instrument Wsparcia Ochrony Powietrza MAZOWSZE 2019	10 947,00	5 473,50 UMWM**
7	Usuwanie i unieszkodliwianie wyrobów zawierających azbest z terenu gminy	Usuwanie i unieszkodliwianie wyrobów zawierających azbest	21 400,93	14 980,00 WFOŚ i GW*

	Świercze w 2019r.” (dofinansowanie 70%),	z terenu województwa mazowieckiego		
8	Usuwanie wyrobów zawierających azbest z terenu gminy Świercze w 2019 r.” (dofinansowanie 100%).	Usuwanie i unieszkodliwianie wyrobów zawierających azbest z terenu województwa mazowieckiego	13 160,07	13 160,07 WFOŚ i GW*
9	Zmiana pokrycia dachowego świetlicy wiejskiej w Dziarnie	Mazowiecki Instrument Aktywizacji Sołectw Mazowsze 2019	20 077,24	10 000,00 UMWM**
10	Zagospodarowanie terenu zieleni i rekreacji w Kowalewiczach Włociańskich	Mazowiecki Instrument Aktywizacji Sołectw Mazowsze 2019	20 000,90	10 000,00 UMWM**
11	Przebudowa pomieszczeń zaplecza świetlicy wiejskiej w Gaju na kuchnię i łazienki	Mazowiecki Instrument Aktywizacji Sołectw Mazowsze 2019	20.080,00	10 000,00 UMWM**
12	Termomodernizacja świetlicy wiejskiej w Brodowie wraz z zagospodarowaniem terenu	Mazowiecki Instrument Aktywizacji Sołectw Mazowsze 2019	20 002,22	10 000,00 UMWM**
13	Przebudowa pomieszczeń zaplecza świetlicy w Chmielewie na kuchnię i łazienki	Mazowiecki Instrument Aktywizacji Sołectw Mazowsze 2019	35 554,93	10 000,00 UMWM**
14	Przebudowa drogi gminnej Nr 340514W Kościeszce – Gotardy	Budowa i modernizacji dróg dojazdowych do gruntów rolnych	254 787,07	75 000,00 UMWM**
15	Przebudowa drogi gminnej nr 340524W Świercze-Prusinowice gm. Świercze	Fundusz Dróg Samorządowych	740 183,09	364 622,00 UW***
16	Przebudowa drogi gminnej nr 340506W Gołębic- Świeszewko	Fundusz Dróg Samorządowych	684 318,32	510 471,00 UW***
17	Przebudowa drogi gminnej nr 340516W Sulkowo-Strzegocin	Fundusz Dróg Samorządowych	630 072,36	472 554,00 UW***
18	Przebudowa drogi powiatowej nr 2421W Nasielsk-Gąsocin-Ciechanów na odcinku w m. Klukowo oraz drogi powiatowej nr 3420W Klukowo-Świerkowo	Środki własne	300 000,00 pomoc udzielona powiatowi pułtuskiemu	
19	Przebudowa drogi gminnej nr 340527W Świercze-Siółki, gmina Świercze	Środki własne	82 975,31	
20	zakup nowego średniego samochodu ratowniczo-gaśniczego ze sprzętem ratowniczo-gaśniczym zamontowanym na stałe z przeznaczeniem na wyposażenie OSP Świercze	OSP-2019 zakup samochodów ratowniczo-gaśniczych	229 783,00	100 000,00 UMWM**

21	zakup schodołazu dla osób niepełnosprawnych w Szkole Podstawowej w Strzegocinie	Program wyrównywania różnic między regionami III	14 500,00	5 750,00 PFRON
22	Rozbudowa sieci kanalizacji sanitarnej w m. Świercze (2 szt. UZT)	Środki własne	13 400,00	
23	Rozbudowa i przebudowa stacji uzdatniania wody „Świercze” i budowa sieci kanalizacji sanitarnej w miejscowości Świercze – etap III (dokumentacja i aktualizacja kosztorysów)	Środki własne	25 090,00	
24	Budowa budynku Urzędu Gminy w Świerczach – prace przygotowawcze	Środki własne	74 818,43	
25	Zakup zestawu do obsługi głosowań Rady Gminy	Środki własne	15 000,00	
26	Wyposażenie w pomoce dydaktyczne SP Świercze	Rezerwa 0,4% subwencji oświatowej	19 649,00	19 649,00 MEN****

*WFOŚ i GW – Wojewódzki Fundusz Ochrony Środowiska i Gospodarki Wodnej w Warszawie

**UMWM – Urząd Marszałkowski Województwa Mazowieckiego

***UW – Urząd Wojewódzki w Warszawie

****MEN – Ministerstwo Edukacji Narodowej



Droga w Prusinowicach

Wnioski złożone w 2019 roku

L. p.	Nazwa zadania	Wartość zadania	Wnioskowana kwota	Program i uwagi odnośnie dofinansowania
1	Modernizacja świetlicy wiejskiej w Chmielewie na cele turystyczne i rekreacyjne	102 973,14	65 621,00	Program Leader+ - LGD Zielone Mosty Narwi – wniosek uzyskał dofinansowanie- termin realizacji do 15.06.2020r.
2	Budowa boiska piłkarskiego wraz z infrastrukturą towarzyszącą w Świerczach	1 874 493,00	937 248,00	Sportowa Polska – program rozwoju lokalnej sportowej – GRUPA III infrastruktury. Ministerstwo Sportu – wniosek nie uzyskał dofinansowania
3	Poprawa poziomu bezpieczeństwa na ogólnodostępnych terenach sportowych i rekreacyjno-wypoczynkowych w centrum Świercz poprzez montaż monitoringu i oświetlenia parkowego	34132,67	25 000,00	Program ograniczania przestępczości i społecznych zachowań RAZEM BEZPIECZNIEJ im. Władysława Stasiaka na lata 2018 – 2020. UW** – wniosek nie uzyskał dofinansowania
4	Rozbudowa i przebudowa stacji uzdatniania wody „Świercze” i budowa sieci kanalizacji sanitarnej w miejscowości Świercze – etap III	3 717 176,20	1 990 360,00	PROW – UMWM*– wniosek na liście rezerwowej, potencjalnie uzyska dofinansowanie
5	Wykonanie zbiornika wodnego z przeznaczeniem na cele retencyjne we wsi Gaj – Etap I	202 781,69	101 000,00	Budowa i renowacja zbiorników wodnych służących małej retencji – UMWM*– wniosek nie uzyskał dofinansowania
6	Doposażenie stołówki w SP Świercze	48 680,00	38 944,00	Posiłek w szkole i w domu – UW**– wniosek nie uzyskał dofinansowania
7	Przebudowa drogi gminnej nr 340536W w miejscowości Dziarno, gm. Świercze	670 346,84	do 80%	Fundusz Dróg Samorządowych – UW**– wniosek w trakcie oceny na 2020r.
8	Przebudowa drogi gminnej nr 340540W przez wieś Kowalewice Nowe	872 495,14	do 80%	Fundusz Dróg Samorządowych – UW**– wniosek w trakcie oceny na 2020r.
9	Przebudowa drogi gminnej nr 340514Wkościeszce-Gotardy- Etap II	501 425,26	250 000,00	Budowa i modernizacji dróg dojazdowych do gruntów rolnych – UMWM*– wniosek w trakcie oceny na 2020r.
10	Budowa placu zabaw w Klukówku	20 000,00	10 000,00	MIAS Mazowsze 2020 – UMWM* - w trakcie oceny na 2020 rok
11	Zagospodarowanie terenu przy Pomniku Poległych Bohaterów 1920 roku w Prusinowicach	20 000,00	10 000,00	MIAS Mazowsze 2020 – UMWM* - w trakcie oceny na 2020 rok
12	Zakup i montaż piłkochwyków na boisku piłki nożnej w Świerczach	20 000,00	10 000,00	MIAS Mazowsze 2020 – UMWM* - w trakcie oceny na 2020 rok

13	Oczyszczenie stawu w Świerkowie i zagospodarowanie brzegu	20 000,00	10 000,00	MIAS Mazowsze 2020 – UMWM* - w trakcie oceny na 2020 rok
----	---	-----------	-----------	---

* UMWM – Urząd Marszałkowski Województwa Mazowieckiego

**UW – Urząd Wojewódzki w Warszawie

DOTACJE UDZIELONE PRZEZ GMINĘ W 2019 ROKU

W 2019 roku z budżetu Gminy Świercze zostały udzielone dotacje w łącznej kwocie 946.123,77 zł

Rodzaj dotacji i podmiot któremu została udzielona	Plan w zł	Wykonanie w zł
Pomoc finansowa dla Powiatu Pułtuskiego w formie dotacji celowej na realizację zadania inwestycyjnego pn. „Przebudowa drogi powiatowej nr 2421W Nasielsk Gąsocin-Ciechanów na odcinku w m. Klukowo oraz drogi powiatowej nr 3420W Klukowo-Świerkovo”	300 000,00	300 000,00
Dotacja celowa z budżetu Gminy dla jednostek OSP na dofinansowanie zakupu sprzętu ratownictwa (OSP Dziarno – 474,00 zł, OSP Świercze – 3.304,65 zł, OSP Świeszewo – 3.314,56 zł)	7 214,00	7 093,21
Dotacja celowa udzielona Ochotniczej Straży Pożarnej w Świerczach z przeznaczeniem na dofinansowanie zakupu nowego średniego samochodu ratowniczo-gaśniczego	230 000,00	229 783,00
Dotacja podmiotowa dla Niepublicznego Przedszkola „Akademia Malucha” w Świerczach	249 249,00	249 247,56
Dotacja podmiotowa dla Gminnej Biblioteki Publicznej w Świerczach	160 000,00	160 000,00
Razem	946 463,00	946 123,77



Droga Klukowo- Świerkovo

Część III – Polityki, strategie, programy, plany

- **Strategia Rozwoju Gminy Świercze na lata 2016 - 2021** przyjęta Uchwałą Rady Gminy Świercze Nr 75/XII/2015 z dnia 29 grudnia 2015 r., **aktualizacja** przyjęta uchwałą Rady Gminy Świercze nr 229/XXXVI/2018 z dnia 18 września 2018 roku - Strategia wskazuje kierunki rozwoju gminy służące poprawie warunków życia lokalnej społeczności oraz zaspokojenia jej potrzeb zbiorowych. Realizowana była we wszystkich założonych obszarach strategicznych kierunków rozwoju definiujących Gminę Świercze jako:
 - umożliwiającą bezpieczne i godne życie jej mieszkańców,
 - obszar dobrze rozwiniętego rolnictwa wraz z jego otoczeniem,
 - dbającą o ochronę środowiska oraz racjonalne wykorzystanie walorów przyrodniczych,
 - obszar rozwoju infrastruktury technicznej warunkującej rozwój przedsiębiorczości.

Znaczącą rolę odgrywała współpraca z samorządem powiatowym, wojewódzkim i administracją rządową, która to dała możliwość pozyskania środków pomocowych na realizację zadań inwestycyjnych i zakupów wyposażenia do jednostek organizacyjnych gminy opisane w poszczególnych częściach raportu.

- **Strategia Rozwiązywania Problemów Społecznych** na lata 2015-2020 przyjęta Uchwałą Rady Gminy Świercze Nr 69/XII/2015 z dnia 29 grudnia 2015 r. - Zwiększono ilość świadczonej pracy socjalnej w rodzinach zagrożonych wykluczeniem, a osoby najbardziej potrzebujące zostały objęte pomocą finansową i rzeczową. Wprowadzono asystenta rodziny do zagrożonych środowisk, gdzie monitorowana jest sytuacja dzieci w tych rodzinach. Nastąpiła poprawa życia osób starszych i niepełnosprawnych poprzez realizację usług opiekuńczych i specjalistycznych usług opiekuńczych. Prowadzone były procedury przeciwdziałania przemocy w rodzinie w Zespole Interdyscyplinarnym.
- **Program Ochrony Środowiska dla Gminy Świercze na lata 2017-2020 z perspektywą do 2024 roku** - przyjęty Uchwałą Rady Gminy Świercze nr 48/V/2019 z dnia 31 sierpnia 2017 roku - opracowano Raport z realizacji programu, który przedstawia dotychczas podjęte działania oraz potrzeby zmian w przyjętych priorytetach w kontekście zaistniałych zmian stanu środowiska na terenie gminy oraz konkretyzacji zamierzeń inwestycyjnych przyjętych przez Gminę i funkcjonujące podmioty gospodarcze. Stan środowiska na terenie gminy nie uległ pogorszeniu. Sukcesywnie realizowane są zadania, ze szczególnym naciskiem na budowę i modernizację infrastruktury wodnościekowej (wniosek PROW jest procedowany w Urzędzie Marszałkowskim), przebudowę dróg (odcinki : w Prusinowicach, Sulkowo-Strzegocin, w Świeszewku, Klukowo-Świerkowo i w Kościeszach). Uruchomiony został Punkt konsultacyjny programu „Czyste Powietrze”, gdzie udzielono ponad 100 porad i złożonych zostało 15 wniosków na wymianę źródła ciepła. Usunięto z terenu gminy 97,74 tony wyrobów zawierających azbest. Zmodernizowany został park w Świerczach (pielęgnacja i nowe nasadzenia) i przeprowadzono pielęgnację pomników przyrody i cennych drzew na terenie gminy. Utworzona została ścieżka edukacyjna w Strzegocinie oraz zorganizowany został I Powiatowy Turniej Wiedzy Ekologicznej w Świerczach.



Otwarcie ścieżki edukacyjnej w Strzegocinie

- **Program opieki nad zwierzętami bezdomnymi oraz zapobiegania bezdomności zwierząt na terenie Gminy Świercze w 2019 roku** - przyjęty Uchwałą Rady Gminy Świercze nr 163/XXVIII/2017 z dnia 28 marca 2019 roku.

Na odławianie, transport oraz udzielanie pomocy zwierzętom gmina posiadała umowę ze Specjalistyczną Lecznicą Małych Zwierząt Sklep Zoologiczno-Wędkarski lek wet. Stanisław Szymczyk w Płońsku, a w celu zapewnienia opieki bezdomnym zwierzętom z Fundacją „Centrum Ochrony Środowiska” z siedzibą w Nasielsku. Pracownicy przeprowadzili kontrolę schroniska zapoznając się z warunkami utrzymania psów, jak również z dokumentacją. Gmina w 2019 roku zapewniła opiekę 12 bezdomnym psom. Ponadto finansowana była kastracja, sterylizacja psów i kotów oraz dokarmianie kotów wolno żyjących. Całodobową opiekę weterynaryjną w przypadku zdarzeń drogowych z udziałem zwierząt prowadził na rzecz Gminy Gabinet Weterynaryjny w Gołębiach i Specjalistycznej Lecznicy Małych Zwierząt z siedzibą w Płońsku. Kolejny rok opłacany był pobyt dwóch odebranych koni znajdujących się w wyznaczonym gospodarstwie. Koszt realizacji programu zamknął się kwotą - 56 594,12 zł.

- **Programu usuwania azbestu i wyrobów zawierających azbest z terenu gminy Świercze na lata 2013 - 2032 r."** - przyjęty Uchwałą Rady Gminy Świercze nr 220/XXX/2014 z dnia 27 marca 2014r. i zmian w wyżej wymienionej uchwale z dnia 28 sierpnia 2014 r. uchwała nr 240/XXXII/2014 - w 2019 roku w ramach realizacji programu uzyskaliśmy dofinansowanie dwóch wniosków na usuwanie wyrobów zawierających azbest z terenu gminy Świercze ze środków Wojewódzkiego Funduszu Ochrony Środowiska i Gospodarki

Wodnej w Warszawie. Od mieszkańców odebrane zostało nieodpłatnie 96,74 ton z 39 nieruchomości.

- **Program współpracy z organizacjami pozarządowymi na 2019 rok** - przyjęty Uchwałą Rady Gminy Świercze nr 47/V/2019 z dnia 28 marca 2019 roku. W gminie funkcjonowało 9 organizacji pozarządowych, w tym 1 fundacja, 7 stowarzyszeń i 1 klub sportowy. Budżet gminy nie przewidywał środków na powierzenie wykonania zadań publicznych. Współpraca z organizacjami pozarządowymi polegała na wsparciu logistycznym oraz realizacji przedsięwzięć w partnerstwie.
- **Gminny Program wspierania rodziny dla Gminy Świercze na lata 2019-2021** - przyjęty Uchwałą Nr 46/V/2019 Rady Gminy Świercze z dnia 28 marca 2019 roku. Kontynuowane były działania ukierunkowane na wsparcie rodzin przeżywających trudności i zaburzonej sprawności funkcji opiekuńczo – wychowawczych. Działania te miały na celu zapewnienie dzieciom bezpieczeństwa, harmonijny rozwój i przysłą samodzielność życiową. Szczególne miejsce w tych działaniach zajmuje praca asystenta rodziny. Dlatego zapewniono ciągłość zatrudnienia asystenta rodziny, który monitoruje sytuację rodzin z problemami opiekuńczo-wychowawczymi oraz w rodzinach zastępczych. Wzmocniono również współpracę asystenta rodziny z podmiotami świadczącymi pomoc rodzinie: pracownikami socjalnymi, szkołami i posterunkiem policji.
- **zmiana Gminnego Programu Przeciwdziałania i Ochrony Ofiar Przemocy w Rodzinie na lata 2018-2022** – przyjęta Uchwałą Nr 20/III/2018 Rady Gminy Świercze z dnia 27 grudnia 2018 roku - zadania przede wszystkim realizuje Zespół Interdyscyplinarny, który opiera się na współpracy jednostek z terenu gminy Świercze. Skupia się na poznaniu środowiska przez pracowników socjalnych oraz dzielnicowych, stawiając na współpracę służb i instytucji. Realizowana jest procedura „Niebieskie Karty” oraz podnoszone są kwalifikacje i następuje doskonalenie zawodowe osób działających w obszarze przeciwdziałania przemocy w rodzinie. Działania skupiały się na podnoszeniu świadomości społecznej na temat zjawiska przemocy w rodzinie. Wprowadzenie harmonogramu pracy poszczególnych podmiotów w celu posiadania szczegółowych danych , mogących zapobiec przemocy w rodzinach.
- **Gminny program osłonowy „Posilek w szkole i domu” na lata 2019-2023** - przyjęty Uchwałą Nr 22/III/2018 Rady Gminy Świercze z dnia 27 grudnia 2018 roku.
- **Gminny Program Profilaktyki i Rozwiązywania Problemów Alkoholowych oraz Przeciwdziałania Narkomanii na rok 2019** przyjęty Uchwałą Nr 15/III/2018 Rady Gminy Świercze z dnia 27 grudnia 2018 roku - realizacja programu finansowana jest ze środków pochodzących z tytułu wpłat za wydane zezwolenia na sprzedaż napojów alkoholowych i od wielkości tej sprzedaży.
Na terenie gminy działalność prowadziło **15 punktów** prowadzących sprzedaż do spożycia poza miejscem sprzedaży i **4 punkty** do spożycia w miejscu sprzedaży. Na jeden punkt sprzedaży napojów alkoholowych przypada **250** mieszkańców powyżej 18 roku życia. Do Gminnej Komisji Rozwiązywania Problemów Alkoholowych w ciągu roku wpłynęło 3 wnioski -zobowiązanie do leczenia w związku z nadużywaniem napojów alkoholowych. W ramach programu zrealizowano między innymi:
 - kampanię „Zachowaj Trzeźwy Umysł” – uczennica SP w Świerczach została laureatką na szczeblu ogólnopolskim,
 - szkolenie sprzedawców napojów alkoholowych,
 - zakupiono alkomat dla posterunku policji,
 - cykliczne warsztaty profilaktyczne połączone z opieką dla dzieci i ich rodzin,
 - szkolenie edukatorów programu „Apteczka pierwszej pomocy emocjonalnej”,

- szkolenie dla realizatorów Treningu Umiejętności Społecznych,
- cykl działań profilaktycznych ukierunkowanych na przeciwdziałanie przemocy wobec kobiet,
- szkolenie dotyczące diagnozy potrzeb rozwojowych dzieci,
- 5-dniowy letni wyjazd z programem profilaktycznym do miejscowości Małe Ciche dla uczestników zajęć socjoterapeutycznych,
- udział w programie profilaktycznym "Wygraj szansę", nagrodzona została uczennica SP w Strzegocinie reprezentująca naszą gminę,
- prowadzenie zajęć socjoterapeutycznych i funkcjonowanie punktu konsultacyjno-informacyjnego.



Przekazanie alkomatu dla Posterunku Policji w Świerzczach

- **miejskowy plan zagospodarowania przestrzennego dla obszaru części wsi Klukowo** przyjęty uchwałą Rady Gminy Świerzcz nr 82/XI/2019 z dnia 31 października 2019 roku,
- **zmiana miejscowego planu zagospodarowania przestrzennego Gminy Świerzcz dla części obszaru miejscowości Świerzcz obejmującego działkę o numerze ewidencyjnym 3/5** przyjęta uchwałą Rady Gminy Świerzcz nr 97/XIII/2019 z dnia 19 grudnia 2019 roku,
- **aktualizacja projektu założeń do planu zaopatrzenia w ciepło, energię elektryczną i paliwa gazowe dla Gminy Świerzcz** przyjęta uchwałą Rady Gminy Świerzcz nr

231/XXXVI/2018 z dnia 27 września 2018 roku – założenia zawarte i uzgodnione z właścicielami sieci energetycznych i gazowych są podstawą do ustalania planów inwestycyjnych tych operatorów. W celu poprawy bezpieczeństwa energetycznego gminy trwały w omawianym okresie ustalenia z Energa-Operator odnośnie budowy Głównego Punktu Zasilania (GPZ) w Klukowie. Polska Spółka Gazownictwa Oddział Zakład Gazowniczy w Warszawie zawarł w 2019 roku umowę z wykonawcą dokumentacji projektowej na budowę sieci rozdzielczej zaopatrującej w pierwszym etapie miejscowość Świercze.

- **Plan Gospodarki Niskoemisyjnej dla Gminy Świercze na lata 2019-2022** przyjęty uchwałą Rady Gminy Świercze nr 91/XI/2019 z dnia 31 października 2019 roku, plan uchwalony został pod koniec roku, niemniej jednak jest to dokument umożliwiający ubieganie się o przyznanie środków pomocowych krajowych i europejskich na finansowanie inwestycji w zakresie termomodernizacji budynków, instalacje OZE i zwiększenia efektywności energetycznej. Jest też dokumentem wyjściowym dla opracowania Planu Ograniczania Niskiej Emisji (PONE)

Część IV – Fundusz sołecki

Fundusz sołecki wyodrębniony został w budżecie 2019 roku na podstawie Uchwały Rady Gminy Świercze nr 30/VI/2015 z dnia 26 marca 2015 roku. Na zadania wnioskowane przez sołectwa kwota zaplanowana wyniosła 405 708,00 zł w tym na wydatki bieżące 323 423,29 zł, a majątkowe 82 284,71 zł. Realizacja zadań zamknęła się kwotą 399.780,39 zł, bieżące 317 664,98, a majątkowe 82 115,41 zł. Tabela poniżej przedstawia zadania realizowane przez poszczególne sołectwa.

LP	SOŁECTWO	NAZWA ZADANIA	KWOTA PLANOWANA	KWOTA ZREALIZOWANA
1	Brodowo	Remont dróg gminnych na terenie sołectwa	13 082,08	13 002,72
		Remont dróg gminnych na terenie sołectwa -zakup przepustów		
2	Bruliny	Remont dróg gminnych na terenie sołectwa	16 802,30	16 721,45
		Odnowienie zabytkowej figurki		
		Zakup strojów sportowych dla młodzieży z Gminnego Klubu Sportowego Świercze		
3	Bylice	Remont dróg gminnych na terenie sołectwa	11 773,87	11 720,17
		Remont dróg gminnych na terenie sołectwa - zakup przepustów		
		Zakup tabliczek informacyjnych (kierunkowych do posesji)		
4	Chmielewo	Podniesienie standardu oświetlenia ulicznego w m. Chmielewo	12 550,62	12 549,82
		Przebudowa pomieszczeń zaplecza świetlicy w Chmielewie na kuchnię i łazienki		
5	Dziarno	Remont dróg gminnych na terenie sołectwa-zakup przepustów	11 446,82	11 427,14

		Remont dróg gminnych na terenie sołectwa		
		Zakup wyposażenia świetlicy wiejskiej w Dziarnie		
		Zakup strojów sportowych dla młodzieży z Gminnego Klubu Sportowego Świercze		
6	Gąsiorowo	Remont dróg gminnych na terenie sołectwa - zakup przepustów	12 019,16	11 882,80
		Remont dróg gminnych na terenie sołectwa		
		Zakup strojów sportowych dla młodzieży z Gminnego Klubu Sportowego Świercze		
7	Gaj	Remont dróg gminnych na terenie sołectwa - zakup przepustów	11 855,64	10 513,65
		Remont dróg gminnych na terenie sołectwa		
		Zakup przystanku autobusowego		
8	Gąsiorówek	Remont dróg gminnych na terenie sołectwa	10 424,78	10 421,78
		Wykonanie i montaż tablicy ogłoszeń		
		Zakup strojów sportowych dla młodzieży z Gminnego Klubu Sportowego Świercze		
9	Godacze	Remont dróg gminnych na terenie sołectwa	13 695,30	13 653,73
10	Gołębie	Remont dróg gminnych na terenie sołectwa	12 387,09	12 387,09
		Odnowienie zabytkowej figurki		
11	Klukowo	Remont dróg gminnych na terenie sołectwa	16 311,72	15 914,77
		Zakup tablic ogłoszeń - 2 szt.		
		Zakup strojów sportowych dla młodzieży z Gminnego Klubu Sportowego Świercze		
12	Klukówek	Remont dróg gminnych na terenie sołectwa	14 226,76	13 263,18
		Zakup 2 szt. Progów zwalniających oraz 4 szt. znaków ostrzegawczych (drogi gminne)		
		Remont dróg gminnych na terenie sołectwa - zakup betonowych przyczółków		
		Zakup strojów sportowych dla młodzieży z Gminnego Klubu Sportowego Świercze		
13	Kosiorowo	Remont dróg gminnych na terenie sołectwa	13 981,47	13 978,47
		Zakup wyposażenia do świetlicy wiejskiej w Dziarnie (zmywarka)		
		Zakup strojów sportowych dla młodzieży z Gminnego Klubu Sportowego Świercze		
14	Kościeszce	Przebudowa drogi gminnej Nr 340514 Kościeszce-Gotardy	15 453,21	15 453,21
15		Remont drogi gminnej	13 450,01	13 397,60

	Kowalewice Nowe	Podniesienie standardu oświetlenia ulicznego w m. Kowalewice Nowe		
	Kowalewice Nowe	Zakup namiotu, stołów, ławek dla społeczności sołectwa Kowalewice Nowe		
	Kowalewice Nowe	Montaż piłkochwytu (boisko przy świetlicy wiejskiej w Kowalewicach Włosciańskich)		
16	Kowalewice Włosciańskie	Podniesienie standardu oświetlenia ulicznego w m. Kowalewice Włosciańskie		
	Kowalewice Włosciańskie	Wykonanie i montaż furtki - wejścia na plac zabaw przy świetlicy wiejskiej w Kowalewicach Włosciańskich	17 660,81	17 457,86
	Kowalewice Włosciańskie	Zakup i montaż siłowni zewnętrznej		
17	Ostrzeniewo	Remont dróg gminnych na terenie sołectwa - zakup przepustów		
	Ostrzeniewo	Remont dróg gminnych na terenie sołectwa	12 264,45	11 499,06
	Ostrzeniewo	Zakup strojów sportowych dla młodzieży z Gminnego Klubu Sportowego Świercze		
18	Prusinowice	Remont dróg gminnych na terenie sołectwa		
	Prusinowice	Odnowienie zabytkowej figurki	18 723,73	18 718,73
	Prusinowice	Zakup strojów sportowych dla młodzieży z Gminnego Klubu Sportowego Świercze		
19	Stpice	Podniesienie standardu oświetlenia ulicznego w m. Stpice		
	Stpice	Zakup tabliczek informacyjnych (kierunkowych do posesji)	10 056,85	9 165,31
	Stpice	Odnowienie zabytkowej figurki		
20	Strzegocin	Remont dróg gminnych na terenie sołectwa	22 975,40	22 963,27
	Strzegocin	Zakup sprzętu AGD do świetlicy wiejskiej		
21	Sulkowo	Remont dróg gminnych na terenie sołectwa	12 714,15	12 691,39
	Sulkowo	Budowa garbu spowalniającego ruch na drodze gminnej		
22	Świercze	Zagospodarowanie terenu przy ul. Parkowej w Świerczach z przeznaczeniem na boisko do piłki nożnej	40 881,50	40 878,41
23	Świercze Siółki	Zakup i montaż wiaty		
	Świercze Siółki	Zakup namiotu, stołów, ławek dla społeczności sołectwa Świercze Siółki	10 670,07	10 595,10
	Świercze Siółki	Odnowienie zabytkowej figurki		
24	Świerkowo	Remont drogi gminnej	13 613,54	13 606,25
	Świerkowo	Wykonanie altany na terenie rekreacji w Świerkowie		

25	Świeszewko	Remont drogi gminnej Świeszewko - Słustowo	12 060,04	11 976,51
		Podniesienie standardu oświetlenia ulicznego w m. Świeszewko		
		Remont świetlicy wiejskiej w Świeszewku		
		Zakup strojów sportowych dla młodzieży z Gminnego Klubu Sportowego Świercze		
26	Świeszewo	Remont drogi gminnej Świeszewko-Świeszewo	11 201,53	11 201,53
27	Wyrzyki	Remont dróg gminnych na terenie sołectwa - zakup przepustów	13 981,47	13 404,29
		Remont dróg gminnych na terenie sołectwa		
28	Wyrzyki Pękale	Remont dróg gminnych na terenie sołectwa	9 443,63	9 335,10
		Zakup strojów sportowych dla młodzieży z Gminnego Klubu Sportowego Świercze		
Łącznie			405 708,00	399 780,39